

Valtatien 4 parantaminen välillä Joutsa – Toivakka, Joutsa
Liito-oravaselvitys



Hanna Suominen

22.6.2017

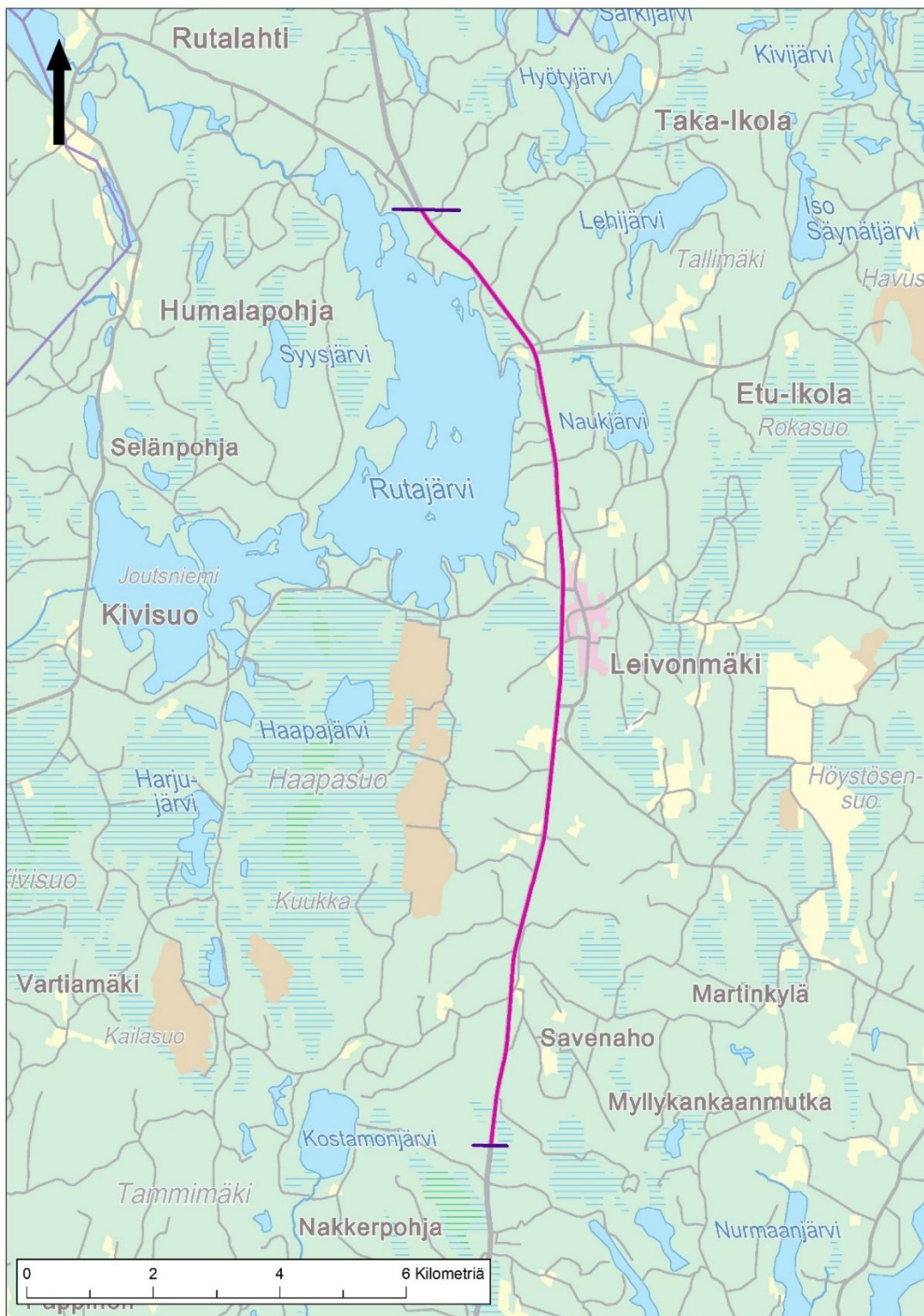
S SITO

SISÄLLYS

1	JOHDANTO.....	2
2	LIITO-ORAVA	3
3	AINEISTO JA MENETELMÄT	3
4	SELVITYSALUEEN YLEISKUVAUS	3
5	TULOKSET	3
	5.1 Liito-oravalle soveltuvat elinympäristöt.....	3
	5.2 Havainnot.....	4
6	YHTEENVETO JA JOHTOPÄÄTÖKSET.....	15
	KIRJALLISUUS.....	16

1 JOHDANTO

Tämä liito-oravaselvitys on laadittu Valtatie 4 Joutsa –Toivakka -tiesuunnitelmaa varten. Valtatie 4 perusparannus välillä Joutsa-Toivakka-tiesuunnitelman yhteydessä on laadittu luontoselvitys vuonna 2006. Tämän selvityksen tarkoituksena oli inventoida liito-oravan (*Pteromys volans*) esiintyminen selvitysalueella, koska aikaisemman luontoselvityksen laatimisesta on kulunut jo yli 10 vuotta. Selvitysalue sijoittuu Joutsan kuntaan valtatie 4:n varteen Leivonmäen taajaman pohjois- ja eteläpuolelle (Kuva 1). Tiesuunnitelma käsittää noin 15 kilometrin mittaisen alueen. Työn Sito Oy:ltä on tilannut Keski-Suomen ELY-keskus.



Kuva 1. Selvitysalueen sijainti.

2 LIITO-ORAVA

Liito-orava on luonnonsuojelulain nojalla rauhoitettu ja EU:n luontodirektiivin liitteiden II ja IV (92/43/EEC) laji. Liito-orava on luokiteltu valtakunnallisesti silmälläpidettäväksi (NT = Near Threatened) (Liukko ym. 2015). Luonnonsuojelulain ja luontodirektiivin mukaan lajin lisääntymis- ja levähdyspaikkojen hävittäminen ja heikentäminen on kiellettyä. Kieltoon voidaan hakea poikkeuslupaa alueelliselta ELY-keskukselta. Poikkeusluvan myöntämisen edellytyksenä on, että lajin suotuisa suojelutaso ei heikkene, hankkeella ei ole muuta toteuttamisvaihtoehtoa ja hanke on yhteiskunnan edun mukainen.

3 AINEISTO JA MENETELMÄT

Selvitystä varten tilattiin aiemmat liito-oravan havaintotiedot selvitysalueelta ja sen ympäristöstä ympäristöhallinnon ylläpitämästä uhanalaisten lajien rekisteristä. Lähtöaineistona on käytetty lisäksi Maanmittauslaitoksen peruskartta- ja ilmakuva-aineistoja. Puustotiedot pohjautuvat Luonnonvarakeskuksen valtakunnan metsien inventoinnin metsävaratietoihin (VMI). Lähtöaineistona on myös käytetty Suomen Luontotiedon vuonna 2006 alueelle tekemää luontoselvitystä.

Liito-oravaselvityksen laadinnasta on vastannut MMM Hanna Suominen Sito Oy:stä. Maastoinventoinnit tehtiin 21.4. ja 15.5.2017. Maastokäynnit kohdennettiin lähtötietojen perusteella lähinnä valtatie 4:n suunniteltujen yhdysteiden lähiympäristöön sellaisille alueille, jotka vaikuttivat olevan ennakkotarkastelun perusteella liito-oravalle soveltuvaa elinympäristöä. Kuljetut reitit tallennettiin GPS-laitteella.

Liito-oravan havainnointi perustui elinympäristötarkasteluun sekä jätösten havainnointiin ja sopivien pesäkolojen havainnointiin. Liito-oravan asutut ympäristöt olivat maastokäynnin ajankohtana löydettävissä inventoinneissa luotettavasti. Sen sijaan lajin ravinnonhankintaan käyttämiltä alueilta ei välttämättä löydetä jälkiä, jos kyseessä on satunnaisesti ravinnonhankintaan tai liikkumiseen käytetty ympäristö. Oleellisinta on kuitenkin havaita lajin keskeiset elinympäristöt, joita yksilö käyttää pesintään ja ruokailuun. Nämä voidaan selvittää varsin luotettavasti esitetyn menetelmän avulla. Selvitys antaa tiedon selvitysajankohtana olleesta tilanteesta liito-oravan esiintymisen suhteen. Tuloksia ei voida pitää ”pysyvinä”, koska laji voi levittäytyä myöhemmin sille sopiviin elinympäristöihin. Varttuneet kuusisekametsät ja lehtipuuvaltaiset alueet ovat lajille tyypillisiä elinympäristöjä.

4 SELVITYSALUEEN YLEISKUVAUS

Joutsa sijaitsee eteläboreaalisen kasvillisuusvyöhykkeen Järvi-Suomen alueella. Selvitysalue on pääosin metsätalouskäytössä ja selvitysalueelle sijoittuu paljon kuusi- ja mäntyvaltaisia kasvatusmetsikköjä, joissa ei juurikaan esiinny lehtipuita sekapuuna. Vallitsevina metsätyyppeinä ovat tuoreet ja kuivahkot kankaat. Selvitysalueella sijaitsee melko paljon liito-oravalle sopimatonta elinympäristöä (hakkuaukeita, mäntykankaita, taimikkoa, peltoa ja soita). Selvitysalueetta luonnehtii haja- ja kyläasutus.

5 TULOKSET

5.1 Liito-oravalle soveltuvat elinympäristöt

Suunnittelualueella sijaitsee yhdysteiden läheisyydessä muutama liito-oravalle soveltuva elinympäristö, jotka ovat pinta-alaltaan kuitenkin melko pieniä. Naukjärven länsipuolella Koskelan tilan eteläpuolella sijaitsee liito-oravalle soveltuvaa elinympäristöä kaivetun ojan varrella (Kuva 2). Alueella kasvaa varttunutta kuusivaltaista sekametsää.

Järeitä kuusia sekä koivua ja haapaa kasvaa paikoitellen. Liito-oravalle soveltuvan alueen pohjois- ja itäpuolella kasvaa nuorta kasvatuskoivikkoa. Alueen eteläpuolella kasvaa nuorta kasvatusmännikköä (Kuva 3).

Toinen liito-oravalle soveltuva alue sijaitsee Leivonmäen taajaman eteläpuolella Välimaan tilan itäpuolella (Kuva 4). Alueella kasvaa varttunutta kuusivaltaista sekametsää. Sekapuuna kasvaa koivua ja haapaa. Liito-oravalle soveltuvan alueen länsipuolella on kuusitaimikkoa (Kuva 6), eteläpuolella rämettä ja itäpuolella valtatievarressa on hakkuuaukea.

Kolmas liito-oravalle soveltuva alue sijaitsee Savenahossa Pitkälän tilan luoteispuolella (Kuva 5). Alueella kasvaa varttunutta kuusivaltaista sekametsää. Järeitä kuusia ja haapaa kasvaa paikoitellen. Alueen itäpuolella sijaitsee nuorta kasvatuskuusikkoa sekä kuusen ja männyn taimikkoa (Kuva 8). Alueen pohjoispuolella sijaitsee varttunutta kasvatuskuusikkoa. Yhdysteiden läheisyydessä sijaitsee paljon kuusi- ja mäntyvaltaisia kasvatusmetsikköjä (Kuva 7), joissa ei juurikaan esiinny lehtipuita sekapuuna.

5.2 Havainnot

Ympäristöhallinnon uhanalaisrekisterissä ei ole aikaisempia havaintotietoja liito-oravasta suunnittelualueelta. Maastokäynneillä ei myöskään havaittu merkkejä liito-oravasta. Suunnittelualueen ulkopuolella lähin tiedossa oleva liito-oravahavainto on noin 350 metrin etäisyydellä idässä Leivonmäen vanhalta hautausmaalta (Kuva 15). Havaintotiedot ovat peräisin vuodelta 2009. Seuraavaksi lähimmät suunnittelualueen ulkopuoliset liito-oravahavainnot ovat noin kilometrin etäisyydellä idässä. Havaintotiedot ovat peräisin vuosilta 2011 ja 2013 (Keski-Suomen ELY-keskus 2017).



Kuva 2. Liito-oravalle soveltuvaa elinympäristöä Naukjärven länsipuolella Koskelan tilan eteläpuolella.



Kuva 3. Koskelan tilan eteläpuolella sijaitsevaa nuorta kasvatusmännikköä liito-oravalle soveltuvan metsikön eteläpuolella.



Kuva 4. Liito-oravalle soveltuvaa elinympäristöä Leivonmäen taajaman eteläpuolella Välimaan tilan itäpuolella.



Kuva 5. Liito-oravalle soveltuvaa elinympäristöä Savenahossa Pitkälän tilan luoteispuolella.



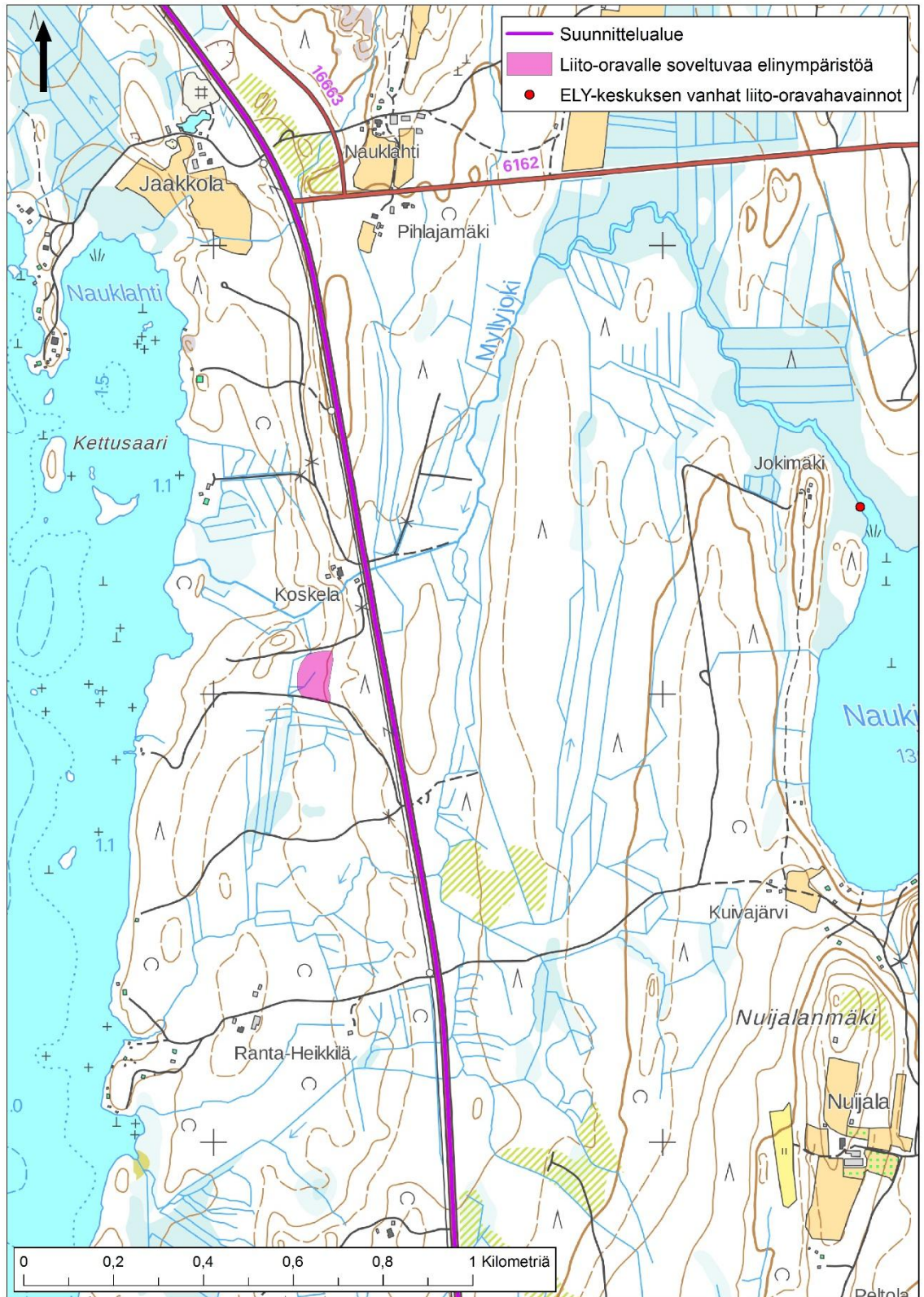
Kuva 6. Välimaan tilan eteläpuolella sijaitsevaa kuusen taimikkoa liito-oravalle soveltuvan metsikön länsipuolella.



Kuva 7. Selvitysalueella sijaitsee paljon kasvatusmänniköitä.



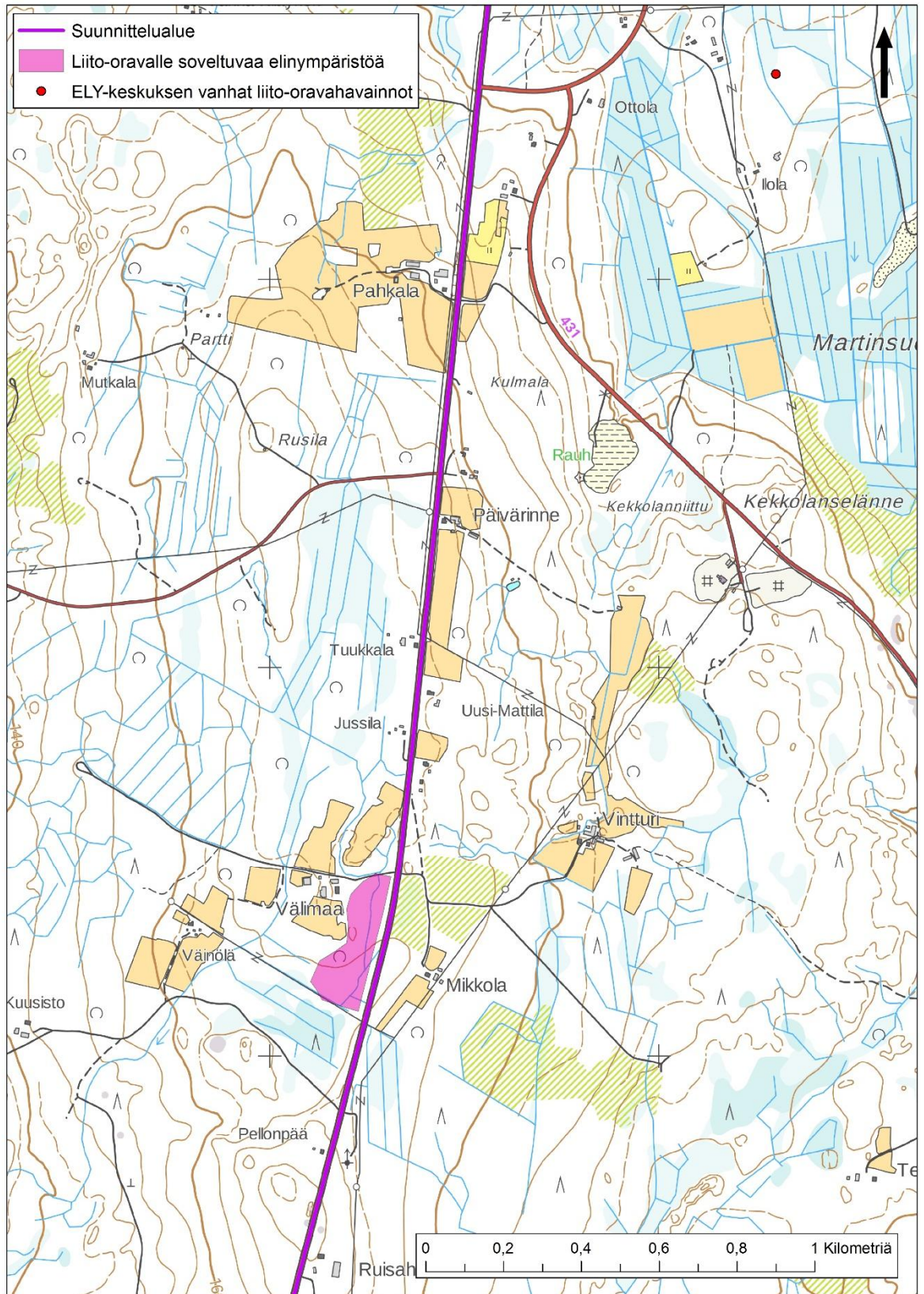
Kuva 8. Kuusen ja männyn taimikkoa Savenahossa liito-oravalle soveltuvan metsikön itäpuolella.



Kuva 9. Liito-oravalle soveltuvaa elinympäristöä Naukjärven länsipuolella Koskelan tilan eteläpuolella, peruskartta.



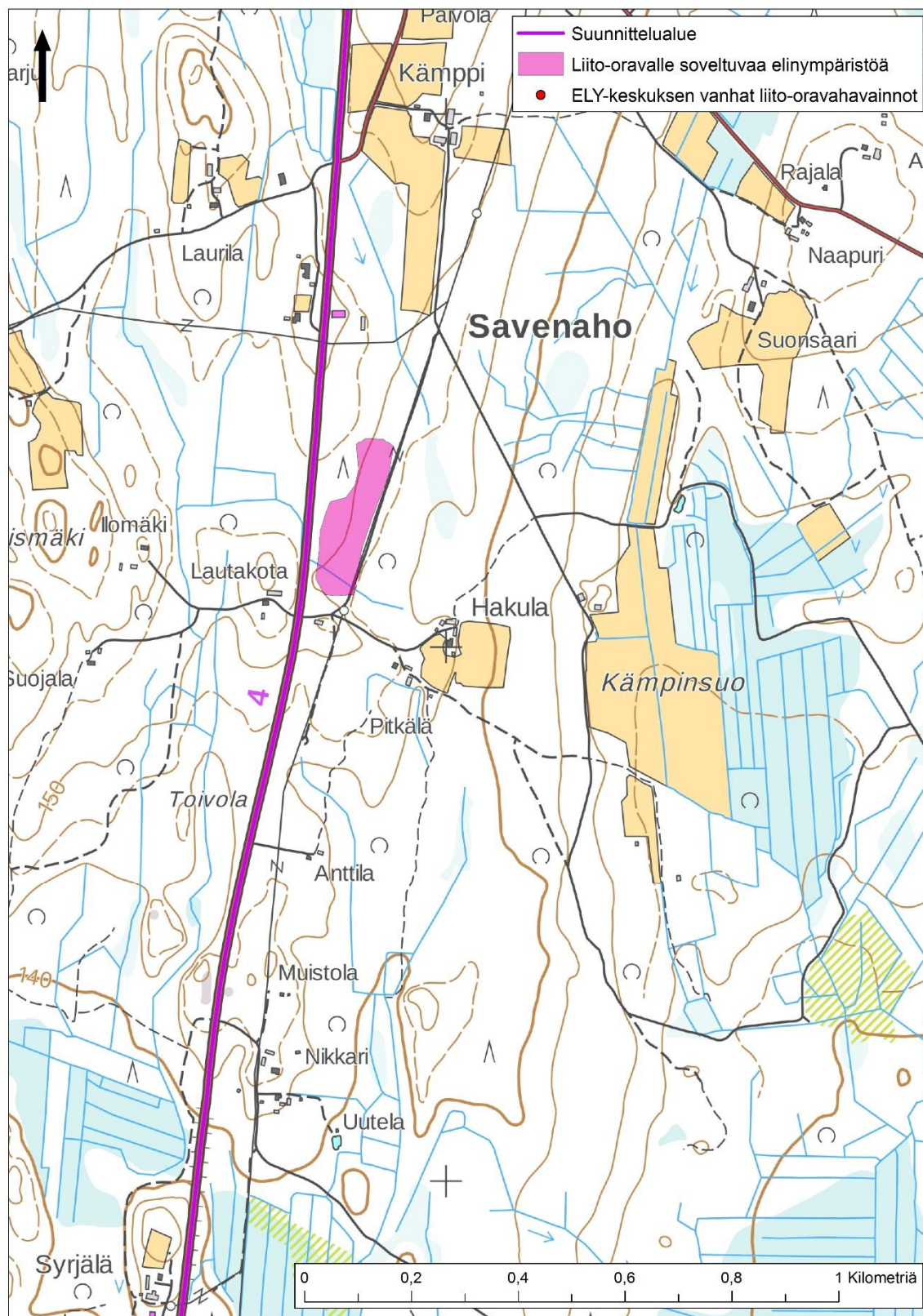
Kuva 10. Liito-oravalle soveltuvaa elinympäristöä Naukjärven länsipuolella Koskelan tilan eteläpuolella, ilmakuva.



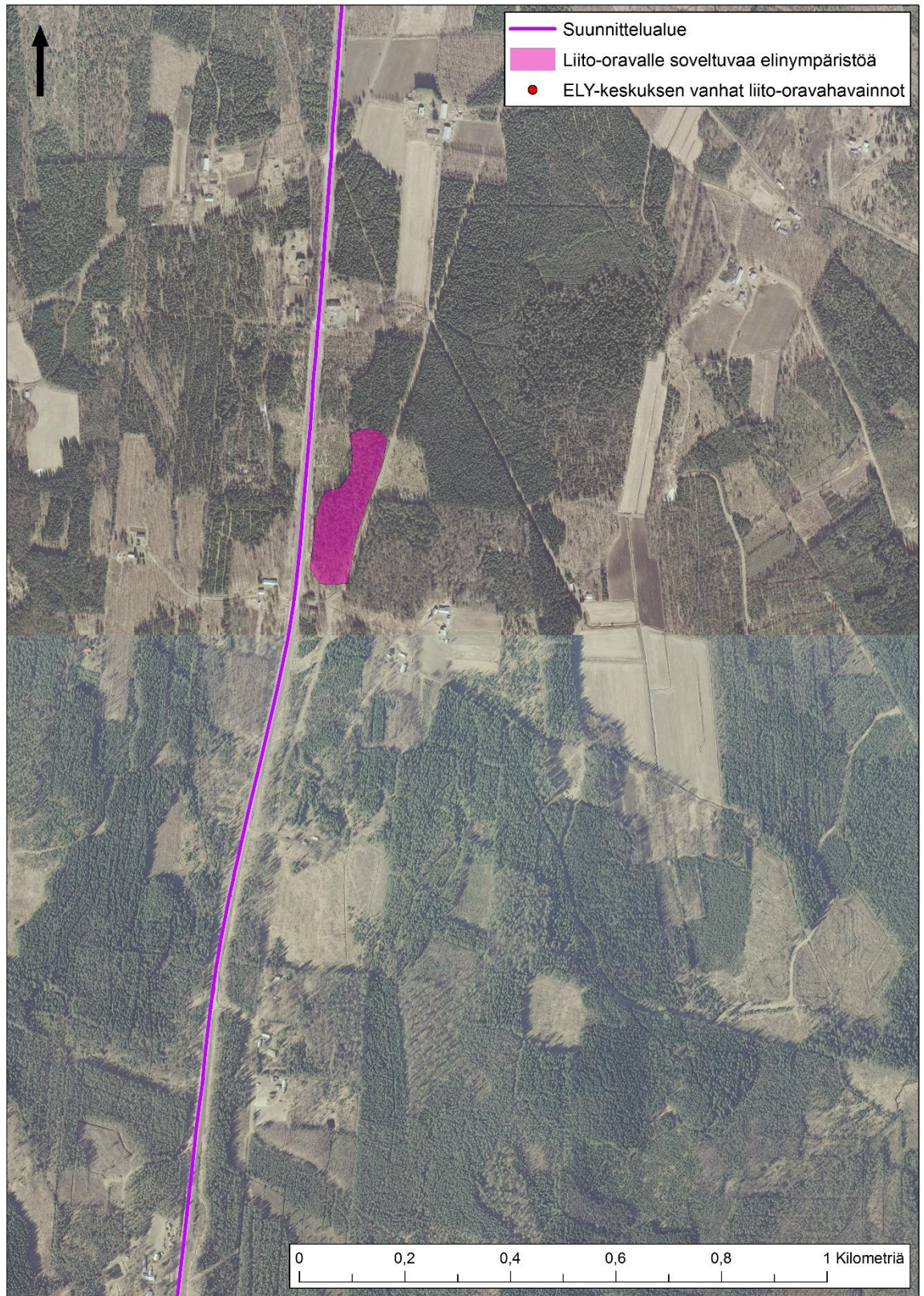
Kuva 11. Liito-oravalle soveltuvaa elinympäristöä Leivonmäen taajaman eteläpuolella Väli-
maan tilan itäpuolella, peruskartta.



*Kuva 12. Liito-oravalle soveltuvaa elinympäristöä Leivonmäen taajaman eteläpuolella Väli-
maan tilan itäpuolella, ilmakuva.*



Kuva 13. Liito-oravalle soveltuvaa elinympäristöä Savenahossa Pitkälän tilan luoteispuolella, peruskartta.



Kuva 14. Liito-oravalle soveltuvaa elinympäristöä Savenahossa Pitkälän tilan luoteispuolella, ilmakuva.



Kuva 15. Selvitysalueen ulkopuoliset liito-oravahavainnot.

6 YHTEENVETO JA JOHTOPÄÄTÖKSET

Liito-orava suosii elinympäristönään varttuneita kuusivaltaisia sekametsiä, joissa on haapaa ja muita lehtipuita kolo- ja ravintopuiksi. Lähtöaineiston ja kevään 2017 maastokäyntien perusteella suunnittelualueelle sijoittuu muutama alue, jotka voisivat soveltua liito-oravan elinympäristöksi. Kevään 2017 maastokäynneillä ei havaittu merkkejä liito-oravasta eikä suunnittelualueelta ole aikaisempia uhanalaisten lajien rekisteriin merkittyjä havaintoja liito-oravasta.

Potentiaalista elinympäristöä esiintyy Naukjärven länsipuolella Koskelan tilan eteläpuolella, Leivonmäen taajaman eteläpuolella Välimaan tilan itäpuolella sekä Savenahossa Pitkälän tilan luoteispuolella. Näillä alueella kasvaa varttunutta kuusivaltaista sekametsää. Järeitä kuusia kasvaa paikoitellen. Sekapuuna kasvaa koivua ja haapaa. Näiltä kaikilta alueilta on puustoisia kulkuyhteyksiä läheisiin metsiin. Suunnittelualueella sijaitsee myös melko paljon liito-oravalle sopimatonta elinympäristöä (hakkuuaukeita, mäntykankaita, taimikkoa, peltoa ja soita).

KIRJALLISUUS

Liukko, U.-M., Henttonen, H., Hanski, I. K., Kauhala, K., Kojola, I. & Kyheröinen, E.-M. 2010: Nisäkkäät. Teoksessa: Rassi, P., Hyvärinen, E., Juslén, A. & Mannerkoski, I. (toim.). Suomen lajien uhanalaisuus. – Punainen kirja 2010. Ympäristöministeriö & Suomen ympäristökeskus, Helsinki. s.311-319.

Liukko, U.-M., Henttonen, H., Hanski, I., K., Kauhala, K., Kojola, I., Kyheröinen, E.-M., Pitkänen, J. 2016. Suomen nisäkkäiden uhanalaisuus 2015. Ympäristöministeriö.

Luonnonsuojelulaki 20.12.1996/1096

92/43/EEC: Neuvoston direktiivi; luonnonvaraisten elinympäristöjen ja luonnonvaraisten eläinten ja kasvien suojelusta; EYVL 1992 L 206.

Hanski, I. K. 2016. Liito-orava, biologia ja käyttäytyminen. Metsäkustannus. 94 s.

Hanski, I. K. 2006: Liito-oravan *Pteromys volans* Suomen kannan koon arviointi. Loppuraportti. – Luonnontieteellinen keskusmuseo, Helsinki. 35 s.

Hanski, I. K., Henttonen, H., Liukko, U.-M., Meriluoto, M. & Mäkelä, A. 2001: Liito-oravan (*Pteromys volans*) biologia ja suojelu Suomessa. – Suomen ympäristö 459:1–130.

MMM & YM 2004: Liito-oravan lisääntymis- ja levähdyspaikkojen määrittäminen ja turvaaminen metsien käytössä. Ohje 30.6.2004. – Maa- ja metsätalousministeriö ja Ympäristöministeriö, Helsinki. 7 s.

Sierla, L., Lammi, E., Mannila, J. & Nironen, M. 2004: Direktiivilajien huomioon ottaminen suunnittelussa. – Suomen ympäristö 742:1–113.

Suomen luontotieto Oy. 2006. Valtatie 4 perusrakennus välillä Joutsa-Toivakka. Luontoselvityksen täydennys. Liito-oravaselvitys ja vesilakikohteiden inventointi.

Ympäristöministeriö 2005: Liito-oravan huomioon ottaminen kaavoituksessa. –Ympäristöministeriö, Helsinki. 16 s. + 3 liitettä.