

Valtatien 3 parantaminen välillä Lempäälä–Pirkkala YLEISSUUNNITELMA

Asukastyöpaja Säöksjärven koululla

Keskiviikkona 13.12.2023

Kello 17.30–19.30

Muistio ja tilaisuuden esittelymateriaali



Työpajan kulku



Työpajaan osallistui noin 50 alueen asukasta ja toimijaa. Paikalla oli myös toimittaja Lempäälän-Vesilahden Sanomista.

Esittelyt ja tilannekatsaus

Työpajan avasi Pirkanmaan ELY-keskuksen yksikönpäällikkö **Tero Haarajärvi**, joka kertasi hankkeen taustat ja perusteet yleissuunnitteluun valitun vaihtoehdon valinnalle sekä esitteli hankkeen vaiheen aikajanalla.

Projektipäällikkö **Rauno Tuominen** (Sitowise) ja pääsuunnittelija **Sari Kirvesniemi** (Ramboll) kertoivat tarkemmin hankkeen suunnittelutilanteesta. Konsultit esittelivät alustavaa suunnitelmaluonnosta ja kertoivat myös muun muassa tehdyistä luontoselvityksistä. Ennen jakautumista ryhmiin kerrattiin työpajan tarkoitus, tavoitteet ja toimintatavat.

Järjestäjätahon puolelta paikalla olivat myös konsultit **Tero Backman** ja **Kirsikka Mattila** (Sitowise) ja **Maija Hakamäki** (Ramboll).

Työpajan alkuosuudella nähty esittelymateriaali on dioilla 4-18.

Työpajan esittelymateriaalit

Diat 4-18

Valtatie 3 Lempäälä-Pirkkala

Yleissuunnitelma valtatie 3 ja Tampereen kaupunkiseudun 2-kehän parantamisesta. Sisältää valtatie nykyisen parantamisen välillä Marjamäki–Puskiainen, valtatie uuden linjauksen välillä Puskiainen–Linnakallio sekä uuden kehäväylän Lentoaseman ja Sääksjärven välillä.

MIKSI TEHDÄÄN?

- Tampereen sisääntuloväylä etelän suunnasta. Ongelmana on liikenteen välityskyvyn riittämättömyys, liikenteen sujuvuus aamu- ja iltaruuhkan aikaan sekä viikonloppuisin. Liikenneturvallisuuspuutteita on Sääksjärven ja Tampereen eritasoliittymien kohdalla.
- Liikenne tulee lisääntymään muuta liikenneverkkoa nopeammin Tampereen seudun kasvavan maankäytön vuoksi.
- Uudet väylät ovat vahvasti maakunnan ja kaupunkiseudun tavoitteissa. Ratkaisuun tukeutuvaa maankäyttöä on runsaasti. Tampereen kaupunkiseudun eteläpuoli on Pirkanmaan maakuntakaavan 2040 on keskeisin kasvusuunta.

AJANKOHTAISTA

- Yleissuunnitelma on käynnistetty. Jatkosuunnitteluun on valittu uuteen valtatielinjaukseen perustuva ratkaisu (VE 1) ja 2-kehän eteläinen linjaus.



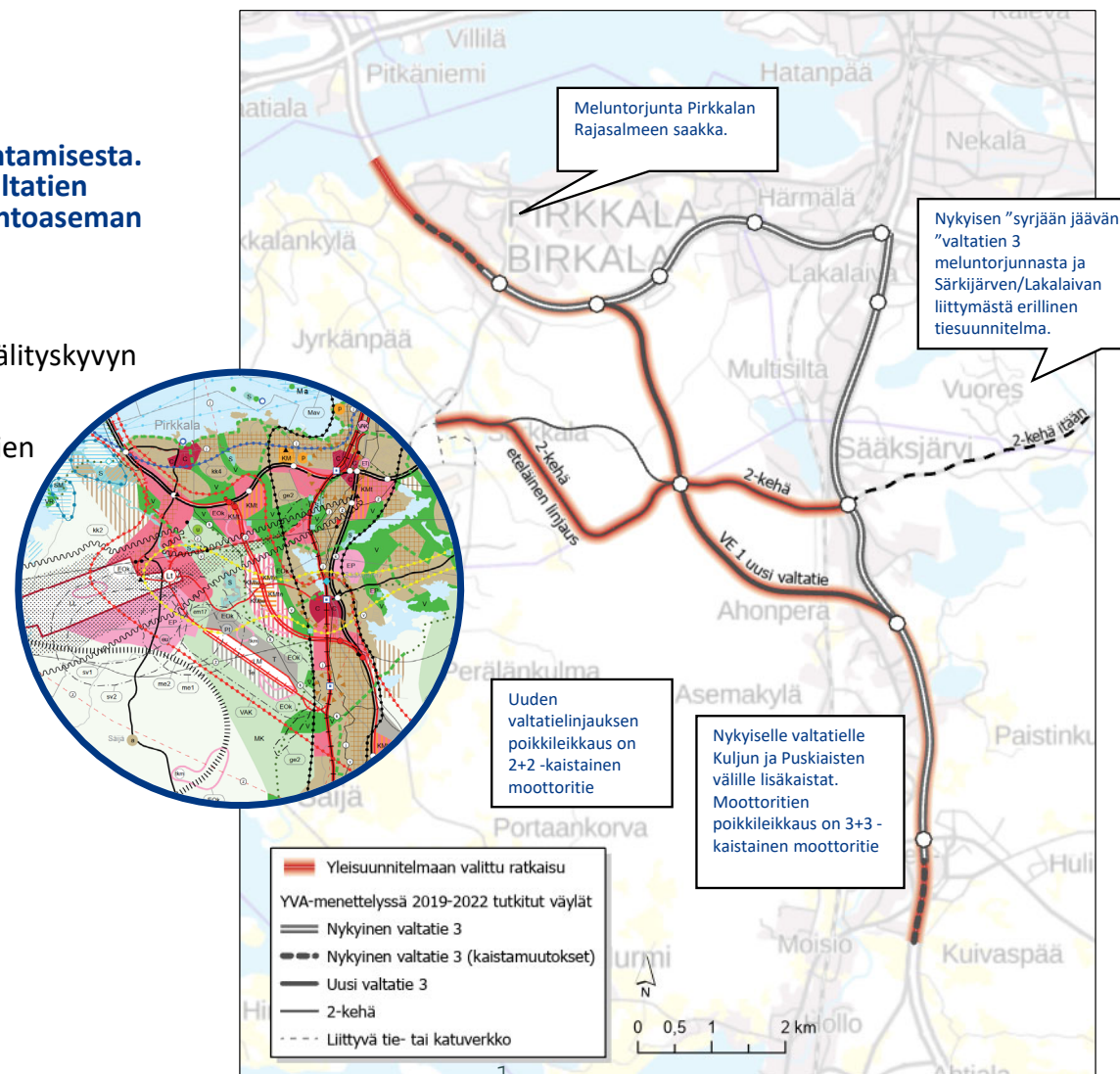
VAIHE

YVA-menettely
2019-2022,
yleissuunnitelma 2024



NÄKYMÄT

Toteuttaminen
vaiheittain alkaen
noin 2030



Kartta MML 2022

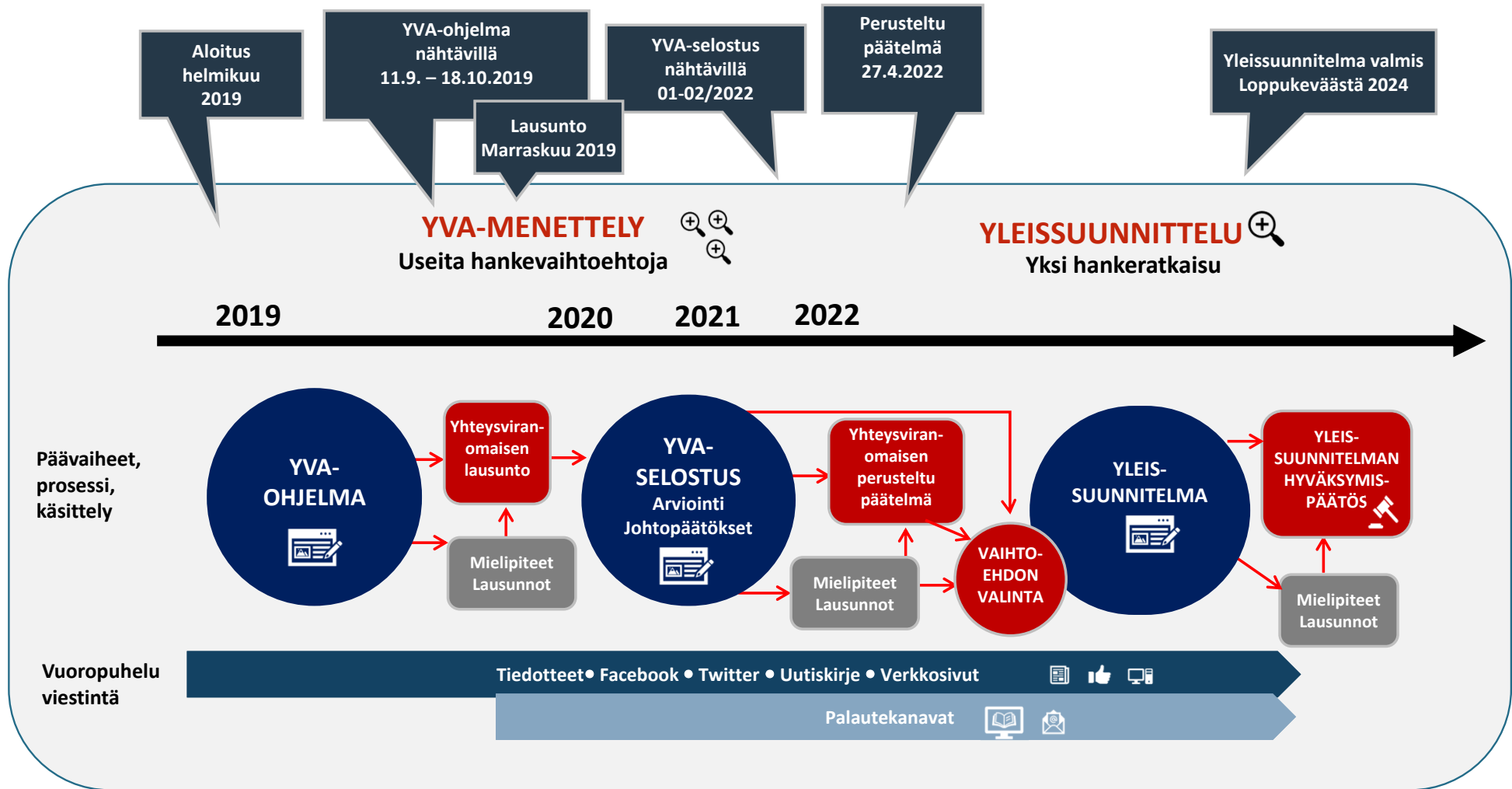
<https://vayla.fi/vt-3-lempaala-pirkkala>

Jatkosuunnitteluun vaihtoehto 1 ja 2-kehä eteläinen linjaus

Keskeiset perusteet ratkaisulle ovat seuraavat:

- Valittu ratkaisu tukee valtakunnallisen päätieverkon kehittämistä ja Pirkanmaan maakuntakaavan toteuttamista.
- Tampereen kaupunkiseudun maankäytön, asumisen ja liikenteen hyväksytyt tavoitteet puoltavat selkeästi vaihtoehtoa 1.
- Liikenteellisistä vaikutuksiltaan valittu vaihtoehto osoittautui tehdyssä hankearvioinnissa selvästi parhaaksi etenkin liikenteen sujuvuuden ja kokonaistaloudellisuuden osalta.
- Valittu ratkaisu on paras vaihtoehto myös elinkeinoelämän kuljetusten näkökulmasta sekä seudullisesti että valtakunnallisesti.

Hankkeen vaiheet



Tilannekatsaus (tiivistetty) ja suunnittelutilanne

2020
2021

- YVA-selostus nähtävillä 3.1.2022- 28.2.2022
 - Yhteysviranomaisen perusteltu päätelmä 27.4.2022.
 - Perustellusta päätelmän käsittelyä touko-kesäkuussa 2022
 - Ohjausryhmän kokous 4, 14.9.2022 – Linjaus jatkosuunnitteluun
- 2022
- Yleissuunnitelman laajuus Väyläviraston kanssa 26.9.2022
 - Lähtötietojen täydentämistä ja viheryhteyksien selvittämistä sekä tarkentuneita lähtökohtia sekä siihen liittyviä työkokouksia
 - Luontoselvitysten täydentämistä sekä pohjatutkimusten ohjelmointia ja tekemistä
- 2023
- Tarkasteluja varalaskupaikan toteuttamismahdollisuuksista sekä siihen liittyviä työkokouksia
 - Tarkennettu suunnitelmia ja yhteensovitettu niitä kuntien maankäytön suunnitelmiin
 - **Asukastyöpaja 13.12.2023**
- 2024
- Suunnitelmien täsmentäminen ja vaihtoehtojen vertailua
 - Päätarkaisun valinta liittymien tammi-helmikuussa 2024
 - Lieventämistoimenpiteiden suunnittelu mm. meluntorjunta
 - Yleisötilaisuus maaliskuuhuhtikuu 2024 – lähes valmis suunnitelma
 - Hallinnollinen käsittely alkaa kesäkuussa 2024

RYTMITYS YLEISSUUNNITELMAN TEKO

2023 / 2024

Kevät 2024

Kesä 2024

Alustava luonnos

Viimeistely

Valmis

Suunnitelmaluonnosta tarkennetaan työpajan pohjalta.

Palautejakso:
Suunnitelmaluonnos julkaistaan verkossa ja karttapalvelussa 01/ 2024

Suunnitelma jalostuu

Suunnitelma viimeistellään

Työpaja 13.12.2023
näkemyksiä yleissuunnitelman tarkentamiseen / vaihtoehtoihin.



Yleisötilaisuus 03-04/2024
Lähes valmiin yleissuunnitelmaluonnoksen esittely ja informointi lain mukaisesta käsittelystä ja sen menettelyistä.



Yleissuunnitelma nähtäville ja lausunnoille 06/2024
Mahdollisuus muistutuksiin

Tilaisuudet
viestintä

Tiedotteet • Facebook • Karttapalvelu • Uutiskirje • Verkkosivut

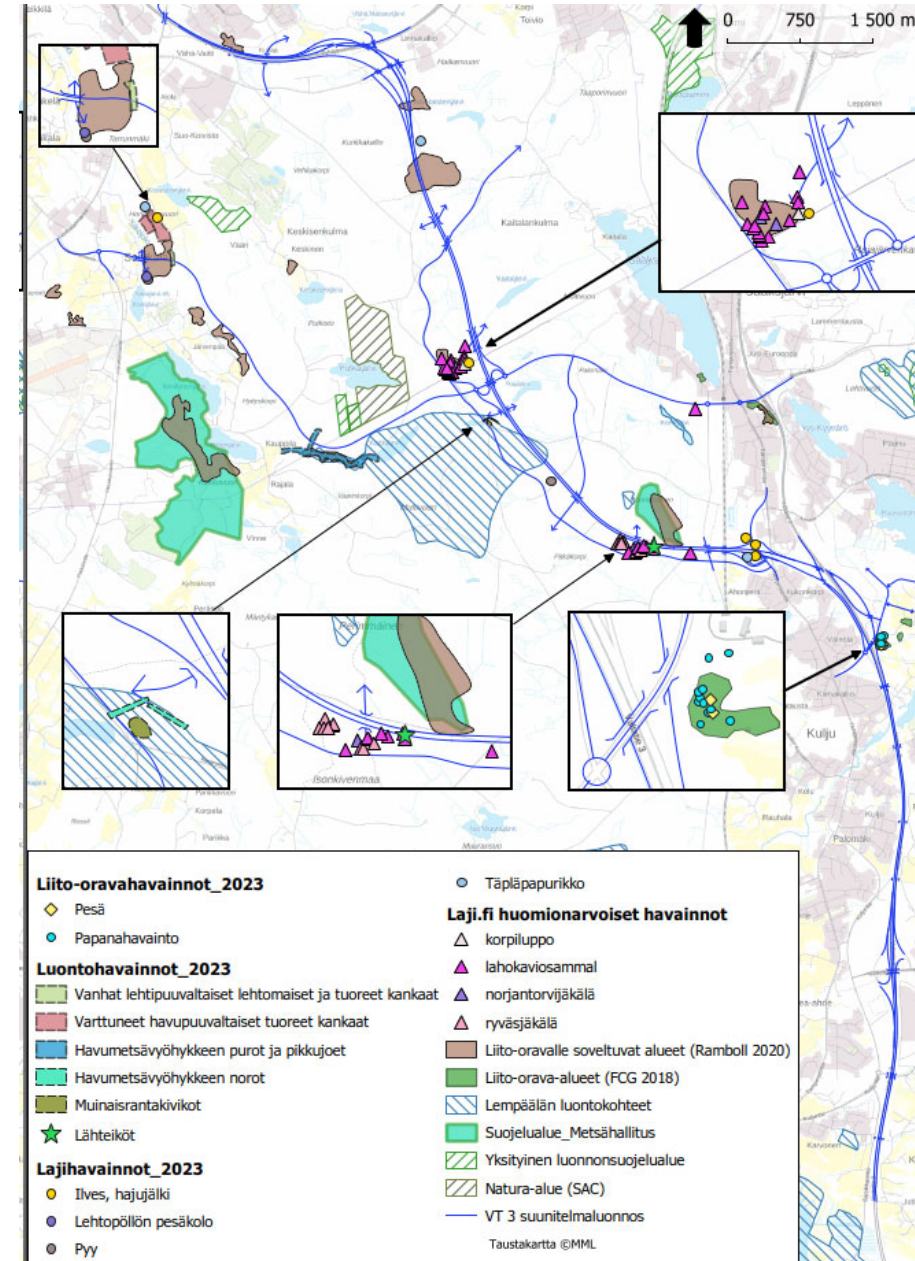


Luontoselvityksiä

- Kommentteihin on lisätty myös linjauksen tuntumaan sijoittuvat muiden tahojen tekemät uudet uhanalaishavainnot
- Sijoittuvat pääosin myös omissa selvityksissämme tunnistetuille metsäisille arvokohteille, jotka siirsivät alkuperäistä linjaa:
 - pohjoisemmaksi: Isokivenmaa – Perimmäinen välillä
 - idemmäksi ja paikalla sijainnutta risteysaluetta etelämmäksi: Kuntarajan - Rajajärvenkallion välillä.

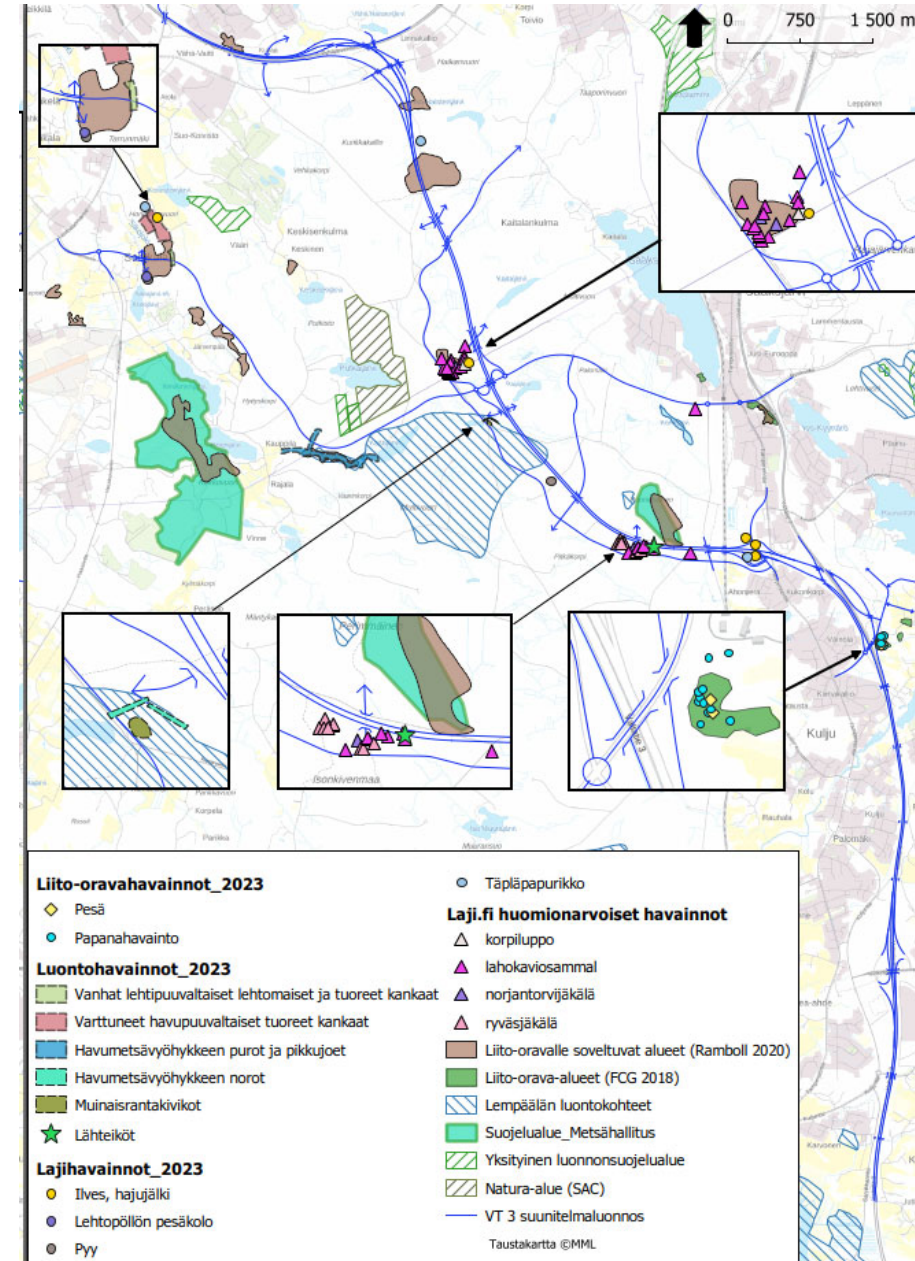
Luontoselvityksistä päätte etelä

- Valtatie 3 itäpuolen liito-oravat jäävät ulkopuolelle
 - Eteläisempi (ei kuvassa) pesimäpaikka on avohakattu
- Ahonperän pohjoispuolen liittymä
 - Täpläpapurikko: silmälläpidettävä - uhka metsien uudistamistoimet
 - Ilveksen reviirimerkkejä – hyvin lähellä asutusta muutenkin
- Isonkivenmaa: arvotihentymä – kohteet jäämässä linjausmuutoksen johdosta tien eteläpuolelle
 - Metsähallituksen suojelualue ja liito-oravalle sopivaa metsää (eteläosassa ei kuitenkaan havaintoja)
 - Lähteikkö (siirron syy)
 - Lahokaviosammal: erittäin uhanalainen, rauhoitettu, EU dir. Liite II – osoittautunut huomattavasti yleisemmäksi kuin luultu – lievennyksenä suurten lahopuiden siirto linjaukselta metsään
 - Norjantorvijäkälä: silmälläpidettävä
 - Ryväsjäkälä: vaarantunut, kuloalueiden ja lahopuun väheneminen – lahopuun siirto metsään
- Rajajärven risteys (vanha linjaus ja siirron syy)
 - Kivikkoisia noroja
 - Muinaisrantakivikko, sopiva talvehtimispaikka lepakoille ja matelijoille
 - Kaakkoispuolella myös liito-oravan pesäpuu



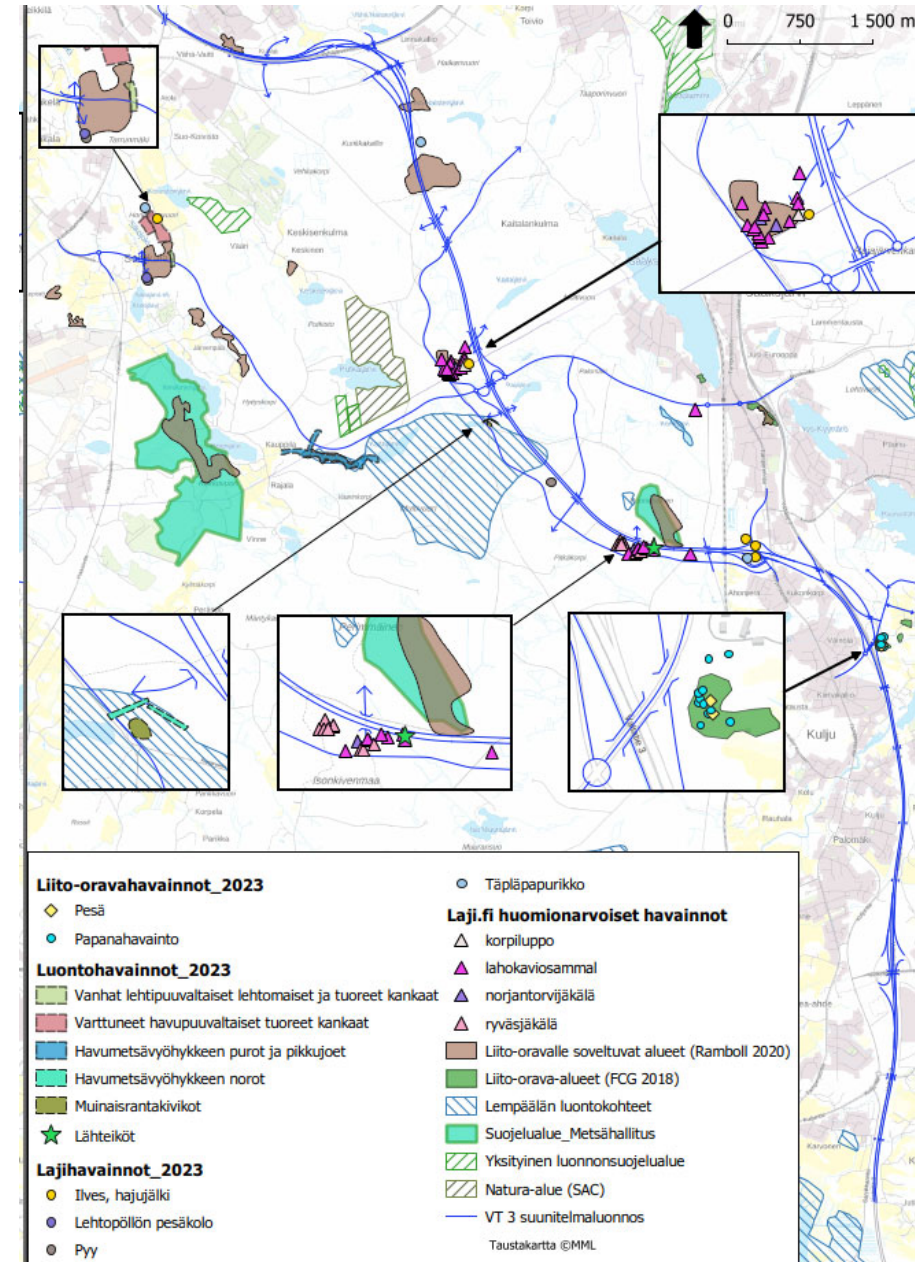
Luontoselvityksistä päätie pohjoinen

- Rajajärvenkallion risteuksen vanha sijaintipaikka (jää kokonaan ulkopuolelle)
 - Liito-oravalle sopiva alue
 - Korpialue, hyväkuntoinen, vaikka ojituksia
 - Runsaasti lahokaviosammalta: erittäin uhanalainen, rauhoitettu, EU dir. Liite II – osoittautunut huomattavasti yleisemmäksi kuin luultu
 - Norjantorvijäkälä: silmälläpidettävä
 - Korpiluppo: silmälläpidettävä
 - Ilveksen reviirimerkki



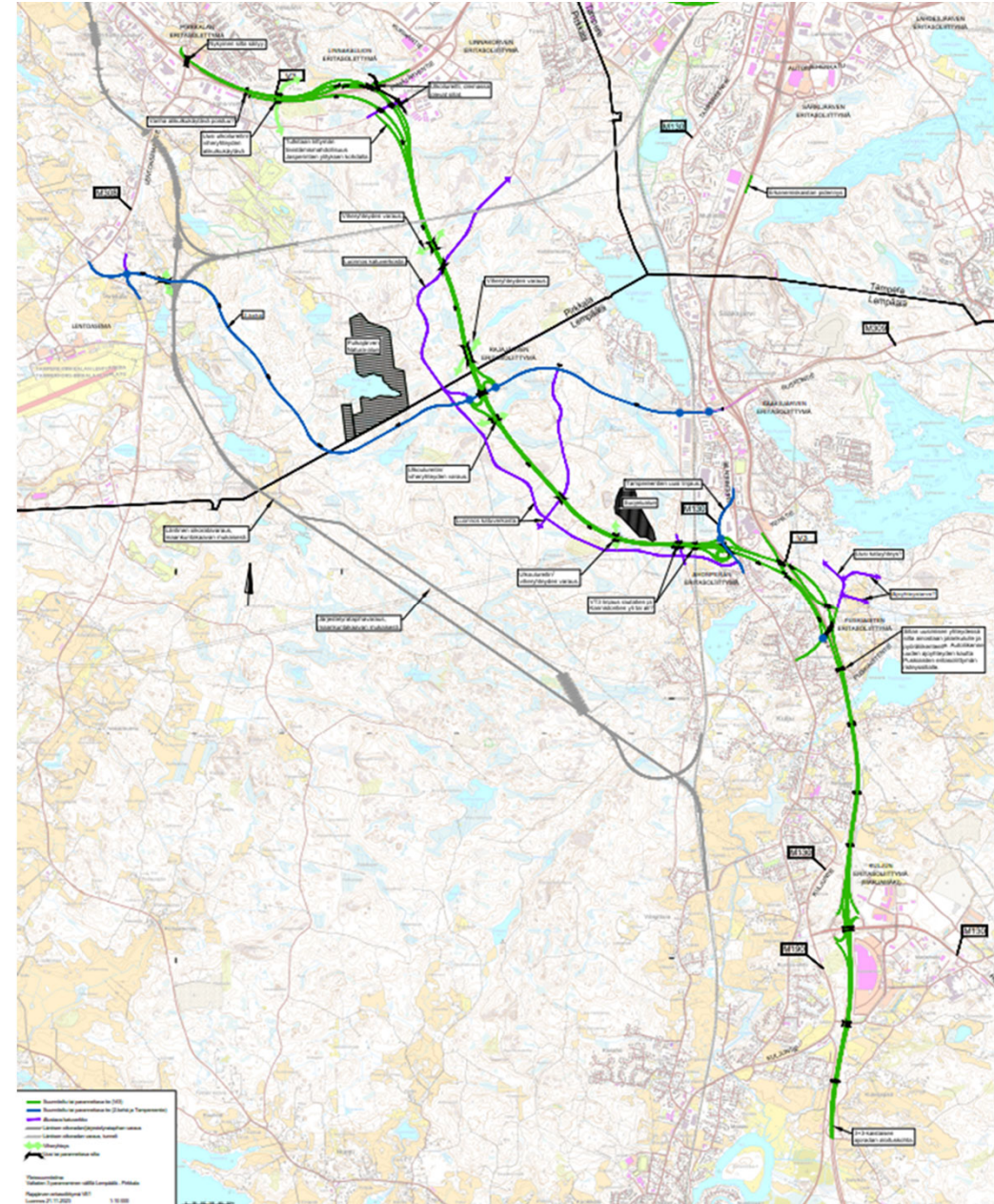
Luontoselvityksistä 2-kehä

- Sikojokilaakso – Tarrunmäki
 - ei merkittäviä havaintoja linjauksella, mutta jokilaaksossa monin paikoin suurta haapaa ja raitaa, paikoin lehmusta – ei linjauksella
 - Metsäalue havupuuvaltainen
 - Itäosan reunassa kookasta haapaa ja raitaa
- Kortejärven pohjoispuolinen linjaus
 - Eteläpuolella lahokaviosammal
 - Kosteikon poikki lyhyin reitti paras
 - Mun mielestä noi ojitukset pitäisi tukkia!!



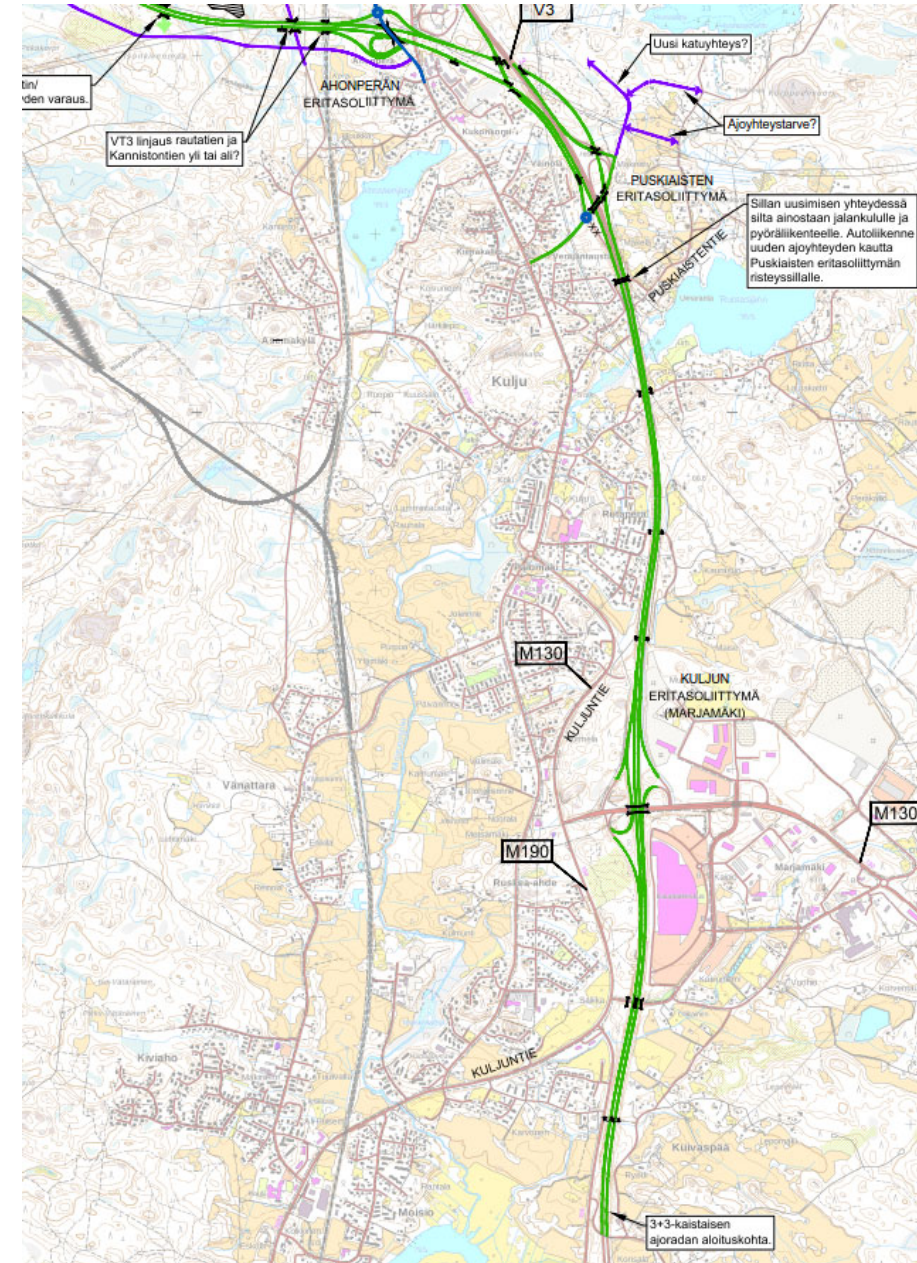
Suunnitelman esittely

- Valtatien 3 suunnitelma alkaa Kuljun eritasoliittymän (Marjamäki) eteläpuolelta ja päättyy Pirkkalan eritasoliittymän kohdalle.
- Lisäksi Pirkkalan eritasoliittymän ja Rajasalmen sillan välillä parannetaan meluntorjuntaa.
- Tiejakson pituus on noin 16 km, josta uuden tielinjauksen pituus noin 9 km.
- Valtatie on moottoritie, jonka nopeustaso on 120 km/h, Läntisen kehätien kohdalla 100 km/h.
- Meluntorjuntaa toteutetaan melualueille.



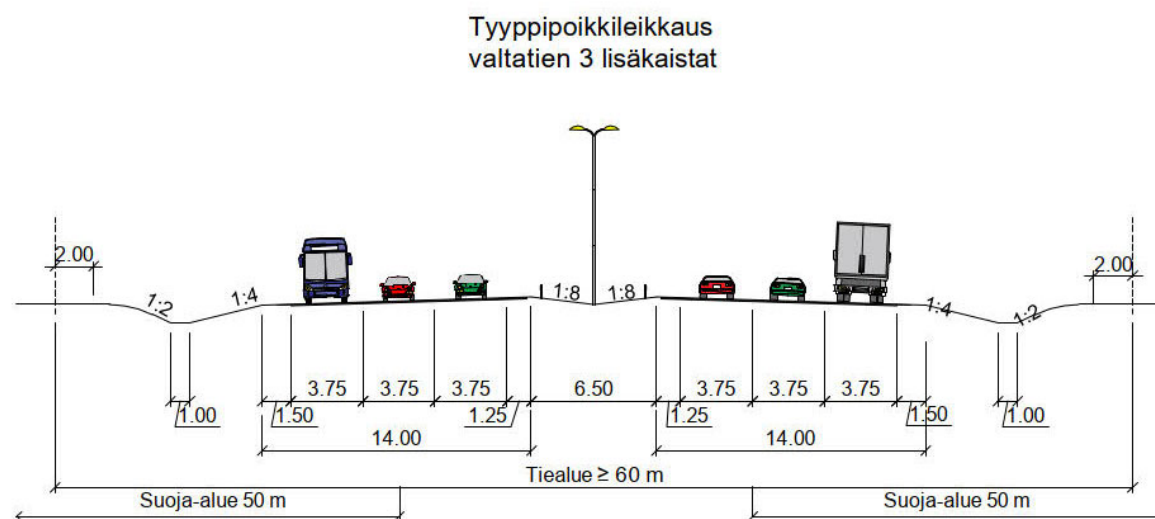
Valtatie 3 välillä Marjamäki-Puskiainen

- Nykyinen valtatie 3 parannetaan Kuljun ja Puskiainen eritasoliittymien välillä toteuttamalla valtatielle lisäkaistat eli kolmannet kaistat (3+3-kaistaa).
- Puskiainen eritasoliittymän kohdalla moottoritie siirtyy uudelle tielinjaukselle.
- Puskiainen eritasoliittymästä jää rampit Tampereen suuntaan. Helsingin suunnan rampit poistuvat.
- Puskiainen eritasoliittymästä tulee tieyhteys myös moottoritien itäpuolelle.



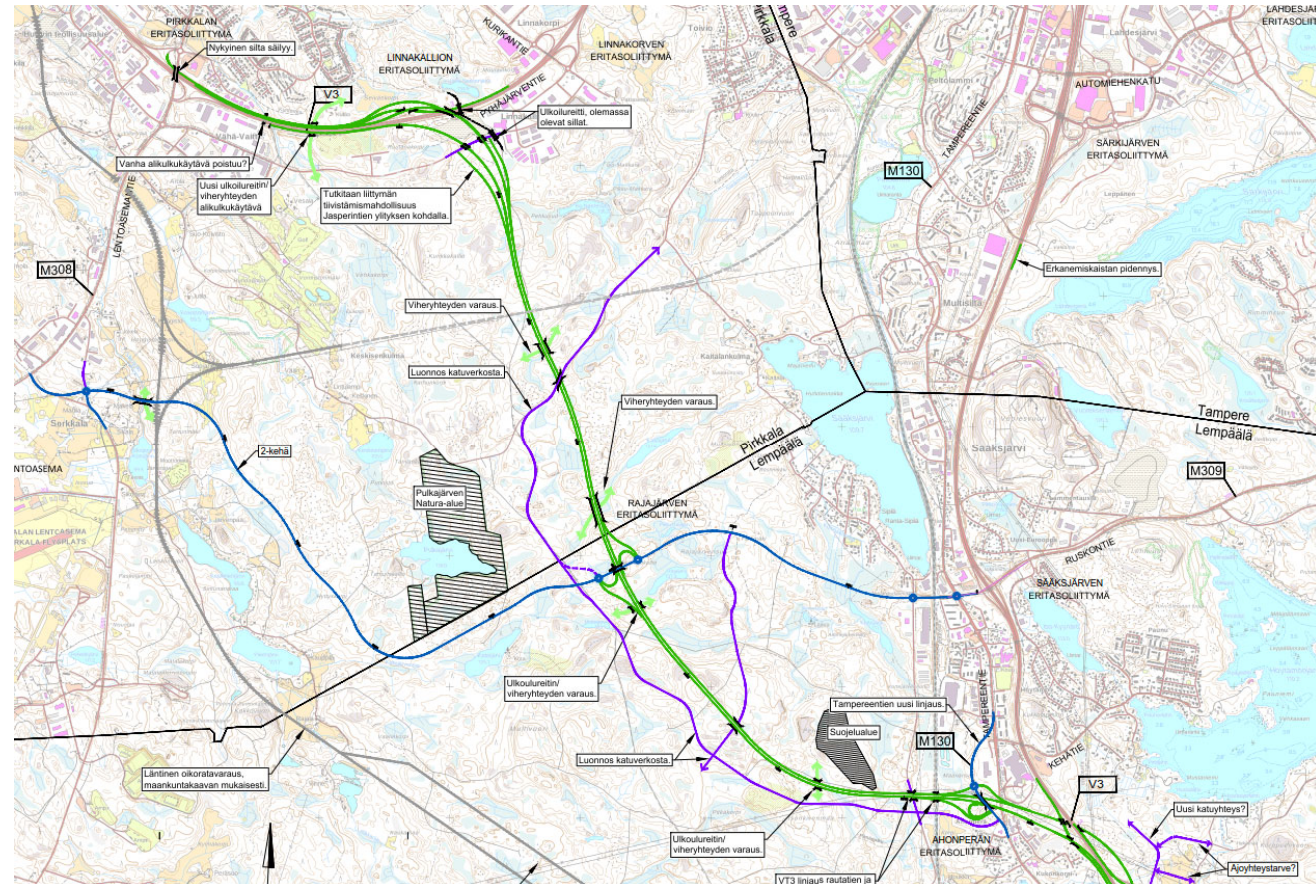
Valtatie 3 välillä Marjamäki–Puskiainen

- Valtatien poikkileikkaus on 3+3 –kaistainen, jossa ajokaistan leveys on 3,75 metriä ja välikaistan leveys 6,5 metriä.



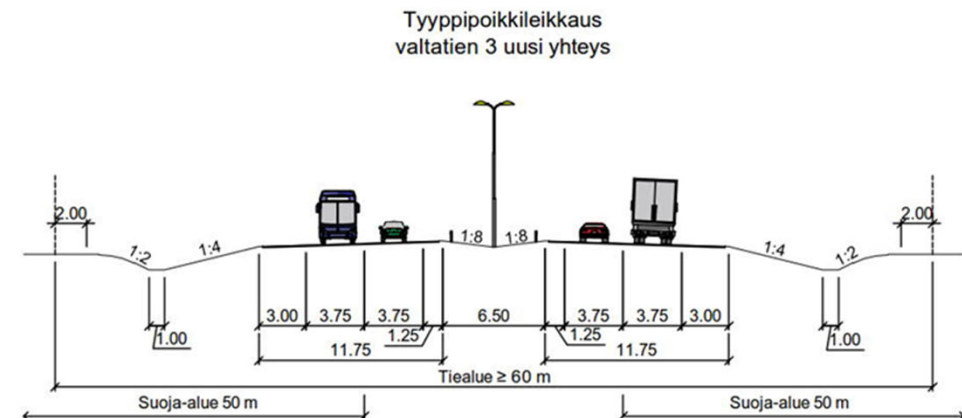
Valtatie 3 välillä Puskiainen–Linnakallio

- Uusi valtatielinjaus toteutetaan Puskiainen ja Linnakallion välillä.
- Uusi valtatielinjaus on 2+2 –kaistainen moottoritie.
- Uudelle linjaukselle toteutetaan kaksi uutta eritasoliittymää:
 - Ahonperän eritasoliittymä Tampereentien kohdalle, Tampereentien linjaus siirtyy länteen päin.
 - Rajajärven eritasoliittymä 2-kehätielle kuntien rajan kohdalle.
- Jasperintieltä rampit Helsingin suuntaan.



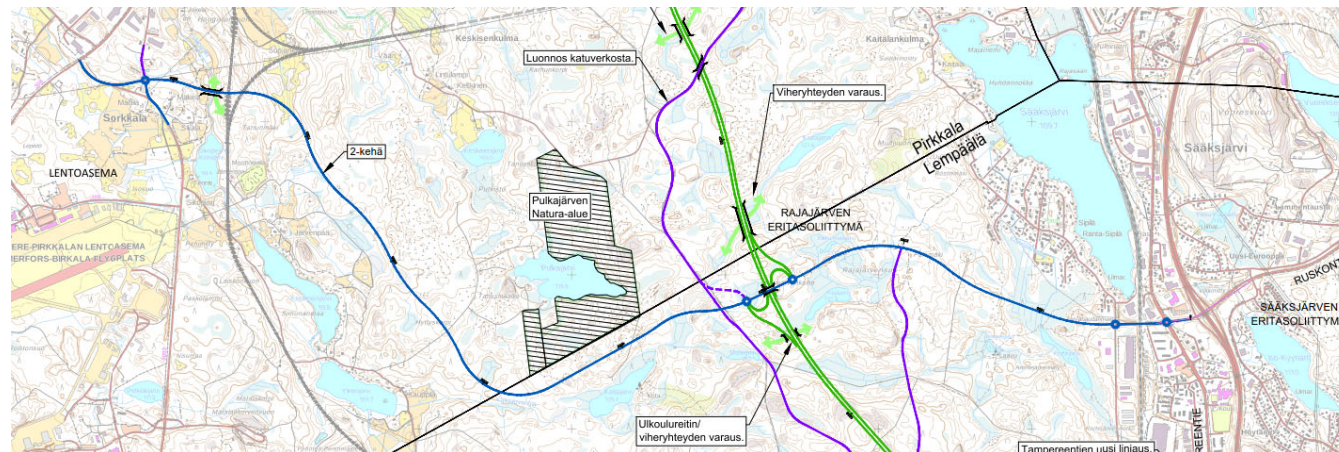
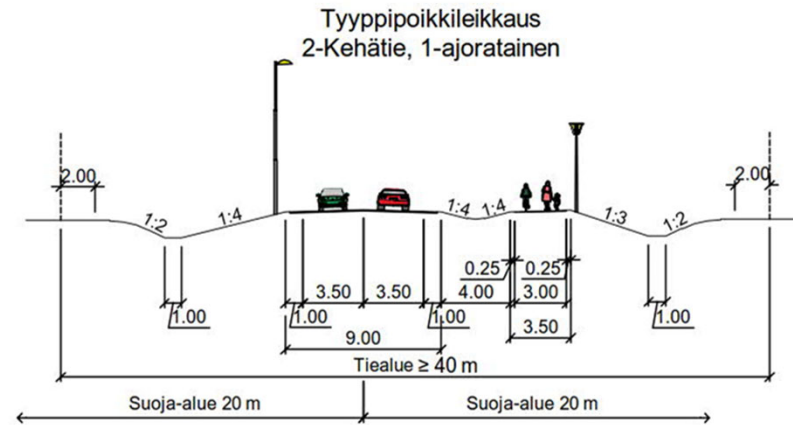
Valtatie 3 välillä Puskiainen–Linnakallio

- Valtatien poikkileikkaus on 2+2 –kaistainen, jossa ajokaistan leveys on 3,75 metriä ja välikaistan leveys 6,5 metriä.



2-kehätie (mt 309)

- Uusi tieyhteys Tampere-Pirkkalan lentoaseman ja Sääksjärven välille (maantie 308 Lentoasemantie - maantie 130 Tampereentie)
- Kehätien linjauksen pituus noin 9 km
- Mitoitusnopeus 50-80 km/h
- 1-ajoratainen 2-kaistainen väylä
- Kehätien ja valtatie liittymä on eritasoliittymä, muut liittymät tasoliittymiä.
- Kehätien viereen toteutetaan jalankulku- ja pyörätie.



Ryhmätyöt

Tilaisuudessa annettu johdanto ryhmätöihin

Yleissuunnitelmassa hyväksytään maanteiden pääratkaisujen periaatteet ja likimääräinen sijainti. Pääratkaisuihin liittyvät mm. montako kaistaa tehdään, onko kyseessä moottoritie, onko eritaso- vai tasoliittymiä, keskeisten poikittaisyhteyksien likimääräinen sijainti, meluntorjuntatarve jne. Seuraavassa vaiheessa tehtävässä tiesuunnitelmassa hyväksytään tarkemmat asiat.

- Ryhmätöissä haetaan näkemyksiä yleissuunnitelman tarkentamiseen ja pohditaan ratkaisuja haastaviin kohteisiin ja haittojen lieventämiseen.
- Vaikutusten laaja käsittely ja avoin keskustelu edistävät hyväksyttävimmän ratkaisun löytymistä.
- Tiehankkeeseen kuuluu erilaisten tarpeiden yhteensovittaminen, ja lopputulos on aina kompromissi niistä.
- Tulokset otetaan huomioon yleissuunnitelman viimeistelyssä.

Ryhmätöihin virittäneitä kysymyksiä

Miten alustavaa suunnitelmaa voisi parantaa?

Miten haittoja voisi lieventää?

Mitä asioita on syytä ottaa huomioon suunnittelussa?

- Voidaan vaikuttaa vähän valtatie 3 linjaukseen ja vähän enemmän 2-kehän linjaukseen
- Mitä alueita halutaan säästää nykytilanteen mukaisena
- Mitä yhteyksiä tarvitaan tai halutaan korostaa

Muita mieleen nousevia asioita / vapaa palaute



Ryhmätöiden kulku

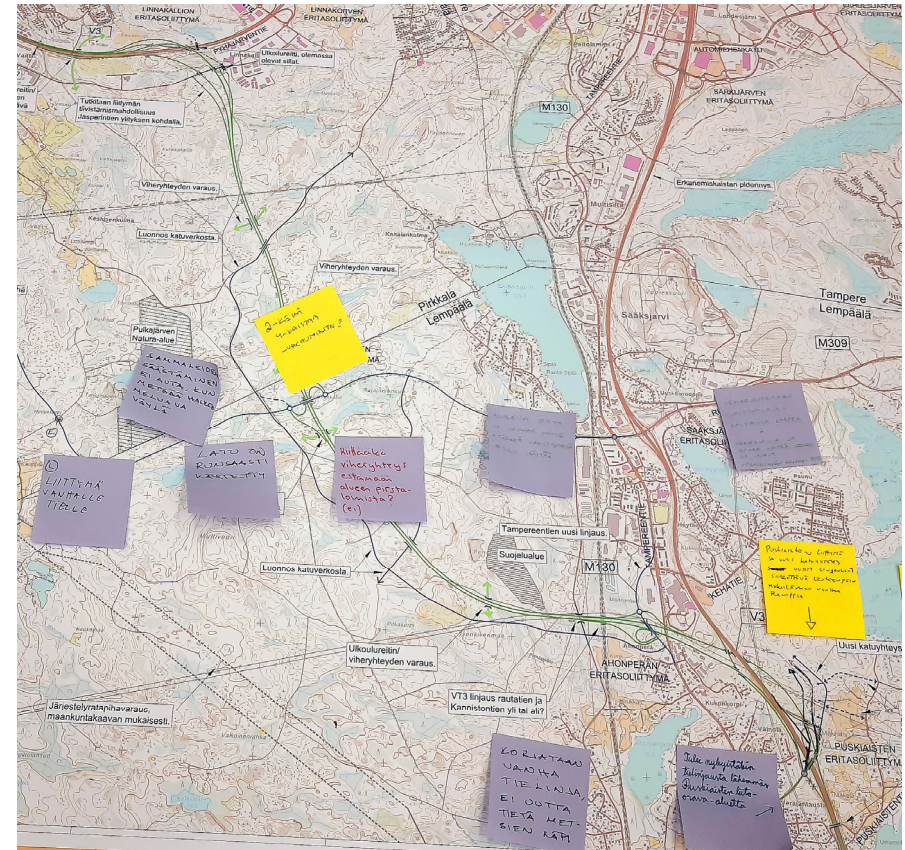
Työpajaosuudessa jakauduttiin kolmeen ryhmään, joista yksi painottui Lempäälän alueeseen, toinen Pirkkalaan ja kolmas 2-kehätiehen.

Materiaalina oli yleissuunnitelman alustava suunnitelmaluonnos. Kussakin ryhmässä oli hankkeen edustaja keskustelemassa, ohjaamassa ja tekemässä muistiinpanoja. Huomiot merkittiin tarralapuille tai suoraan kartalle.

Keskustelu ryhmissä oli vilkasta. Osallistujat suhtautuivat valittuun ratkaisuun pohjaavaan yleissuunnitteluun pääosin kriittisesti. He toivat esille etenkin niin kutsutun Puskiasten oikaisun myötä vaarantuvia luontoarvoja. Keskeisiä kommentteja ja kartoille kirjoitettuja huomioita on koottu tarkemmin seuraavalle dialle.

Keskustelu oli rakentavaa ja kartoille saatiin myös ehdotuksia alustavan suunnitelmaluonnoksen parantamiseksi.

Lopuksi käytiin läpi yhteinen keskustelukierros ryhmien pohdinnoista. Ryhmätöiden tuloksia hyödynnetään yleissuunnitelman tarkentamisessa.



Ryhmätöissä saatuja kommentteja ja havaintoja

YHTEISIÄ

- Erämaatyypinen luonto tulisi säilyttää.
- Virkistys- ja luontoarvot huomioitava.
- Luonnonmonimuotisuuden säilyminen herätti huolta.
- Lisääntyvä meluhaitta huolestutti, meluntorjunta ei riitä sitä estämään.
- Vanhoja reittejä tulisi parantaa.
- Tien pinta maan tason alle solaan tai tunneliin.

RYHMÄ 1: Valtatie 3 Lempäälän alueella

- Uhanalaista vanhaa metsää, riittääkö viheryhteys estämään alueen pirstaloitumista.
- Voimalinjan sijoittamista maan alle toivottiin.
- Tien tasaus mahdollisimman alas, että ei tule meluhaittoja.
- Moottorien penkalla toivottiin aurinkopaneeleja.
- Puskiaisten kohdalla huomioitava virkistysreitit ja runsaasti käytetyt hiihtoladut.
- Jos halutaan muutoksia, niin pitää parantaa nykyisiäkin väyliä.
- Puskiuaisissa mm. liito-oravia ja muita uhanalaisia lajeja.

Ryhmätöissä saatuja kommentteja ja havaintoja

RYHMÄ 2: Valtatie 3 Pirkkalan alueella

- Ryhmä oli huolissaan hankkeesta etenkin ihmisten hyvinvoinnille ja virkistymiselle ja jopa mielenterveydelle, mutta myös luonnon pirstaloitumisesta oltiin huolissaan.
- Kyseenalaistettiin vahvasti suunnitelmaa ja toivottiin suunnitelmavaihtoehtoa 0+.
- Toivottiin liikenneratkaisuja, jotka ohjaavat julkisen liikenteen käyttöön.
- Moottoritie pirstaloisi metsän ja veisi suurimman osan virkistysmaastosta.
- Toivottiin luonto- ja virkistysarvojen parempaa huomiointia.
- Ladut ja virkistysreitit tärkeitä, mutta isossa kuvassa eivät niin korostuneet tässä ryhmässä. Viheryhteyksien riittävyyteen ei uskottu luonnon monimuotoisuuden turvaamiseksi.

RYHMÄ 2: Valtatie 3 Pirkkalan alueella

- Teollisuutta (ja sen vaatimia tieratkaisuja) toivottiin lähemmäs jo rakennettuja alueita.
- Osa mahdollisesta oikaisusta toivottiin rakennettavaksi tunneliin tai voimalinjan kohdalle.
- Pehkusuo on luonnonsuojelulailla suojeltu alue. Tielinjauksen tulee mennä sen kohdalla kauempaa.

Ryhmätöissä saatuja kommentteja ja havaintoja

RYHMÄ 3: 2-kehätie (keskustelua koko alueesta)

- Parantakaa nykyistä väylää, ei oikaisua.
- Maankäyttöä suunniteltava maanomistajien ja kunnan kanssa.
- Uusi linjausehdotus Taborinvuoren päältä.
- 2-kehän alueelta löydetty: Lehtokurpan reviiri, pyitä, erikoista punaista kalliota, ilveksiä.
- Liityntäpysäköintiä toivottiin lisää.
- Raskaalle liikenteelle taukopaikkoja.
- Alikulkuvarauksia pitää pohtia.
- Latu, luistelubaana maakaasulinjan päällä on tärkeä.
- Tuleva vetykaasuputki on otettava huomioon.
- Keskustelua Pirkkalan ratikan vaikutuksista Lakalaivan alueeseen ja Hervannan valtavyylään.

