

## Joka kolmas työmatka kestäväillä liikkumismuodoilla

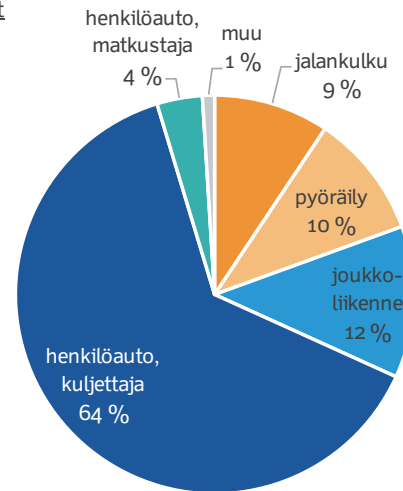
Työmatkoilla tarkoitetaan henkilöliikennetutkimuksessa työn ja kodin välisiä matkoja. Työmatkat ovat työntekijän itse maksamia ja ne tehdään omalla ajalla. Työasiamatkalla puolestaan tarkoitetaan työnantajan maksamaa, yleensä työajalla tehtyä matkaa.

Keskimäärin työssäkäyvät täysi-ikäiset suomalaiset tekivät vuodessa hieman alle kolmesataa työmatkaa, mikä vastaa noin 150 meno-paluumatkaa. Työpäiviä vuonna 2016 viiden viikon vuosiloma pois lukien oli 227. Työpaikalla käyntejä on siis selvästi vähemmän kuin työpäiviä. Suurta eroa selittävät muun muassa työ kotona ja työn osa-aikaisuus, sairaspöissaolat, etätö, vaihtelevat lomajaksot ja se, että tutkimuksessa ovat mukana myös satunnaisesti työtä tekevät.

Työmatkoista 31 prosenttia tehdään kestäväillä liikkumismuodoilla eli kävellen, pyörällä tai joukkoliikenteellä (kuva 2).

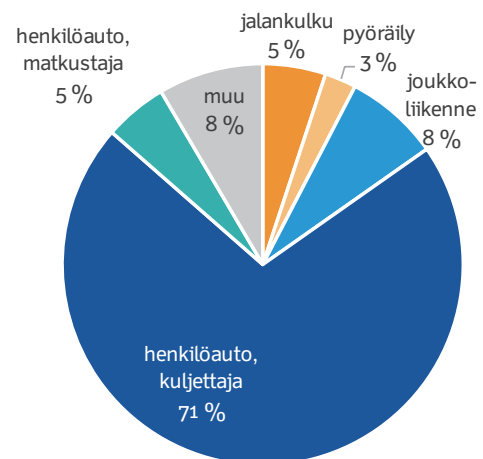
Työasiamatkoilla kestävien liikkumismuotojen osuus jää 14 prosenttiin (kuva 3). Muiden kulkutapojen osuus työasiamatkoista on yhteensä kahdeksan prosenttia. Tutkimuksessa muiksi kulkutavoiksi oli usein ilmoitettu kuorma-auto, traktori, taksi ja lentokone. Ammattiautoilu ei sisällynyt tutkimukseen mutta esimerkiksi henkilömatkat työkohteeseen sisältyivät.

työmatkat



Kuva 1 Kulkutapojen käyttö työmatkoilla (prosenttia matkoista).

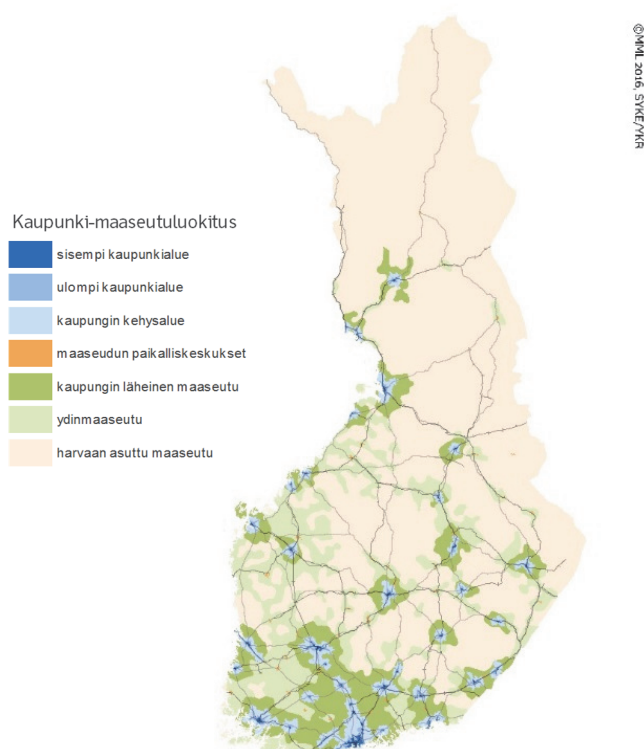
työasiamatkat



Kuva 2 Kulkutapojen käyttö työasiamatkoilla (prosenttia matkoista).

## Tiiviillä kaupunkialueilla kestävien liikkumismuotojen osuus suurin

Kestävien liikkumismuotojen käyttö vaihtelee alueittain. Kun sisemmällä kaupunkialueella kestävien liikkumismuotojen osuus on työmatkoilla 56 prosenttia, harvaan asutuilla alueilla sama osuus on seitsemän prosenttia (taulukko 1).



Kuva 3 Kaupunki-maaseutuluokitus.

Taulukko 1 Kestävien liikkumismuotojen osuus kotimaan työ- ja työasiamatkoista.

	osuus työmatkoista	osuus työasiamatkoista
sisempi kaupunkialue	56 %	34 %
ulompi kaupunkialue	22 %	12 %
kaupungin kehysalue	17 %	1 %
maaseudun paikalliskeskukset	22 %	12 %
kaupungin läheinen maaseutu	6 %	2 %
ydinmaaseutu	14 %	6 %
harvaan asuttu maaseutu	7 %	2 %
<b>koko maa</b>	<b>31 %</b>	<b>14 %</b>

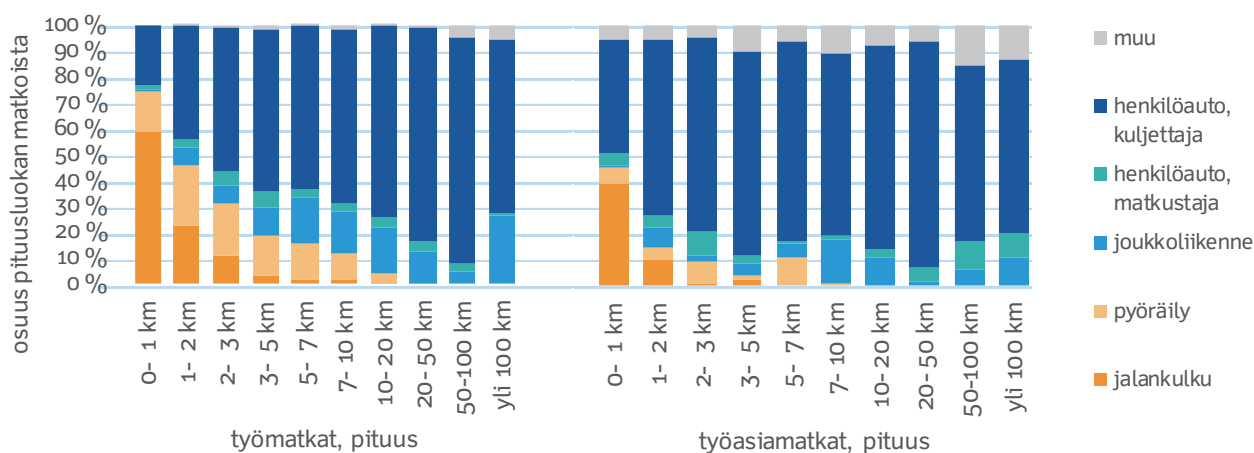
## Työasiamatkojen keskipituus 32 kilometriä

Työmatkojen keskipituus oli yli 16 kilometriä ja työmatkoihin käytettiin matkaa kohti aikaa keskimäärin 26 minuuttia. Työ- ja työasiamatkojen keskipituudet on esitetty taulukossa 2. Työasiamatkat ovat pitkiä, keskimäärin 32 kilometriä. Työasiamatkoja tekee kuitenkin vain rajattu joukko työntekijöistä ja useimmiten matkat ovat harvaksen toistuvia. Työasiamatkojen määrä jääkin vuositasolla 82 matkaan kutakin täysi-ikäistä työssäkäyvää henkilöä kohti.

Taulukko 2 Kotimaan työ- ja työasiamatkojen keskipituus kulkutavoittain.

	työmatkat	työasiamatkat
jalankulku	1,4	0,9
pyöräily	4,4	3,6
bussi	13	25
raide	25	62
henkilöauto, kuljettaja	19	30
henkilöauto, matkustaja	14	46
muu	45	60
<b>kaikki</b>	<b>16</b>	<b>32</b>

Työasiamatkoilla henkilöauton käyttö on varsin yleistä. Syynä voi olla työn luonne: autoa saatetaan käyttää tavaroiden tai henkilöiden kuljettamiseen tai työkohteesta toiseen siirryttäessä. Pyöräily ja jalankulku jäävätkin työasiamatkoilla työmatkoja harvinaisemmaksi (kuva 4).



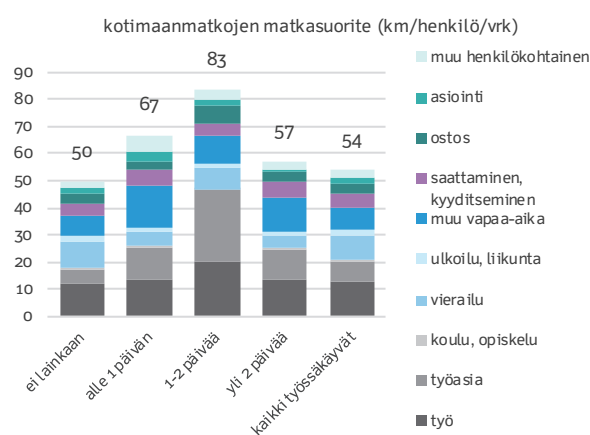
Kuva 4 Kulkutapojen käyttö eri pituisilla työ- ja työasiamatkoilla kotimaassa.

## Usein etätyötä tekevien matkat työpaikalle pitkiä

Tutkimuksen mukaan ansiotyössä käyvistä 22 prosenttia oli tehnyt etätyötä kuluneen viikon aikana.

Etätyötä tekevien työmatkat – silloin kun he niitä tekevät – ovat pitkiä. Työmatkojen keskipituus oli kaikkein korkein 1–2 työpäivää etätöitä tehneillä, keskimäärin 26 kilometriä. Lisäksi heillä työviikkoon liittyy usein työasiamatkoja. Keskimääräinen matkasuorite oli 1–2 työpäivää etätyötä tekevillä jopa 83 kilometriä vuorokaudessa. Kahta päivää enemmän etätyötä tehneiden matkasuoritteet laskevat taas lähelle keskitasoa (kuva 5).

Useimmin mainittuja syitä etätyölle olivat työn luonne, työrauha ja säästynyt matka-aika. Kun etätöitä tehtiin vajaan työpäivän verran, olivat vapaa-ajan matkojen määrä, kokonaismatka-aika ja matkasuorite keskimäärin muita ansiotyötä tekeviä korkeampia.



Kuva 5 Etätyön määrä kuluneen seitsemän vuorokauden aikana tutkimusvuorokaudesta ja kotimaan matkasuorite.