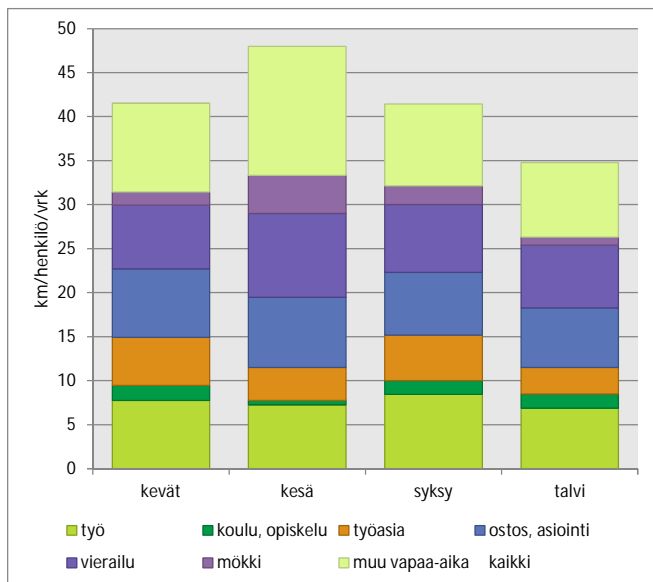


Tässä faktakortissa on tarkasteltu suomalaisten matkoja eri vuodenaikoina. Talvikuukausiksi on luettu joulukuuhelmikuu, kevätkuukausiksi maaliskoukokuu, kesäkuukausiksi kesä-elokuu ja syyskuukausiksi syysmarraskuu.

### Talvikuukausina suomalaiset liikkuvat vähiten

Talvikuukausina suomalaiset liikkuvat vähiten. Matkat ovat keskimääräistä lyhyempiä ja niitä on muihin vuodenaikoihin verrattuna vähemmän.

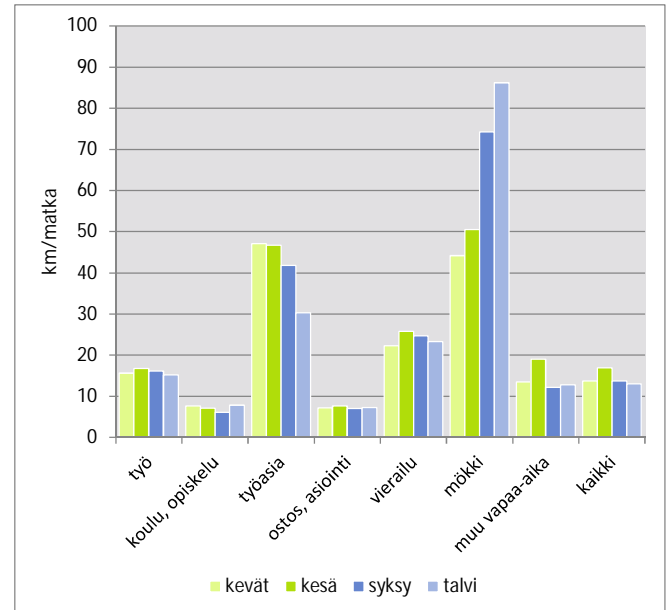


Kuva 1. Matkojen tarkoitus ja matkasuorite (km/henkilö/vuorokausi) eri vuodenaikoina

Kesäkuukausina aikaa liikenee vierailuihin, mökkeilyyn ja tavallista enemmän myös ostoksiin ja

asiointiin. Suomalaisten matkasuorite onkin kaikkein korkein juuri kesäkuukausina.

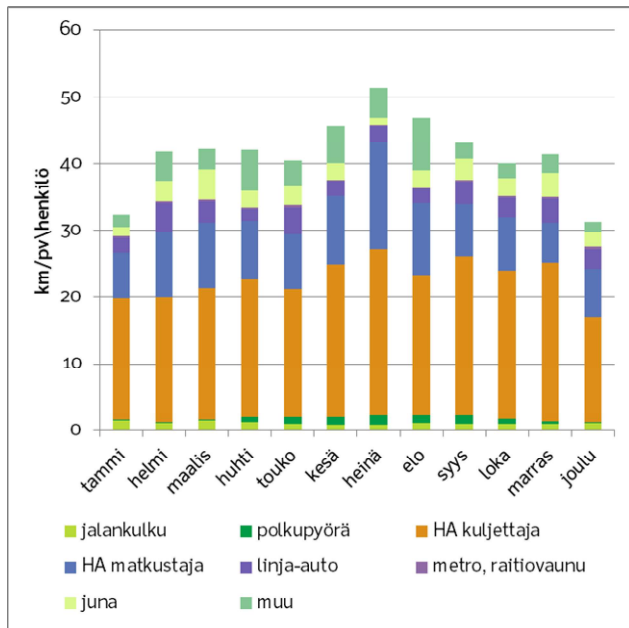
Keväällä ja syksyllä matkoja on määrällisesti eniten. Kesäkuukausina matkat taas ovat kaikkein pisimpiä.



Kuva 2. Matkapituudet (km/matka) eri vuodenaikoina.

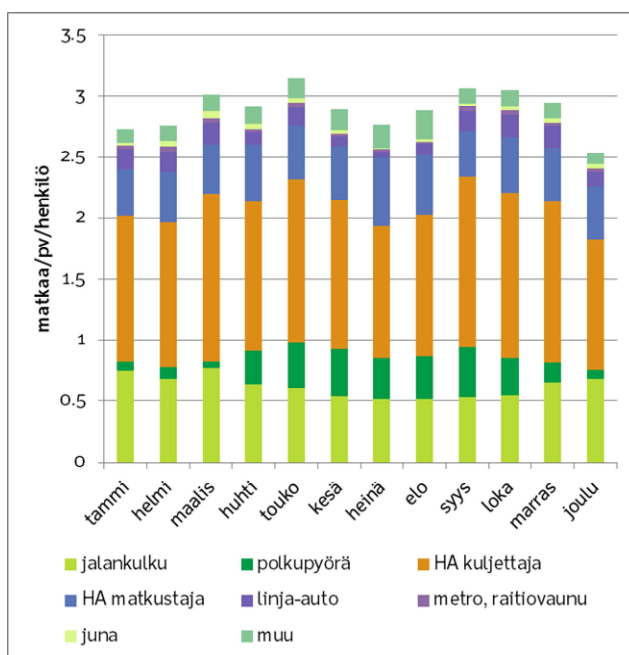
Pisimmät työasiamatkat, matkojen keskipituuksien mukaan tarkasteltuna, ajoittuvat kevääseen ja kesään. Mökkimatkat harvenevat kesän jälkeen merkittävästi. Syksyllä ja talvella tehdään kuitenkin varsin pitkiä mökkimatkoja. Noin seitsemän prosenttia pitkistä mökkimatkoista suuntautuu Lappiin. Muina vuodenaikoina vastaava luku on 3–4 prosentin luokkaa.

## Kesä on pyöräilyaikaa



Kuva 3. Päivittäin tehtyjen matkojen yhteispituus kulkumuodoittain eri kuukausina

Matkojen lukumäärä jakautuu kuukausille paljon tasaisemmin kuin matkustetut kilometrit. Kulkumuodoittain selvemmin erottuu kausivaihtelultaan polkupyöräily, jonka osuus tehdyistä matkoista on huhti–lokakuussa yli 10 prosenttia, mutta talvikuukausina jo alle 5 prosenttia. Säätä eivät kansalaiset kuitenkaan niinkään pelkää, koska matkaajat siirtyvät talvella ennemminkin jalankulkijoiksi kuin autoileviksi ja käyttävät myös lumikeleillä säännöllisemmin linja-autoa.

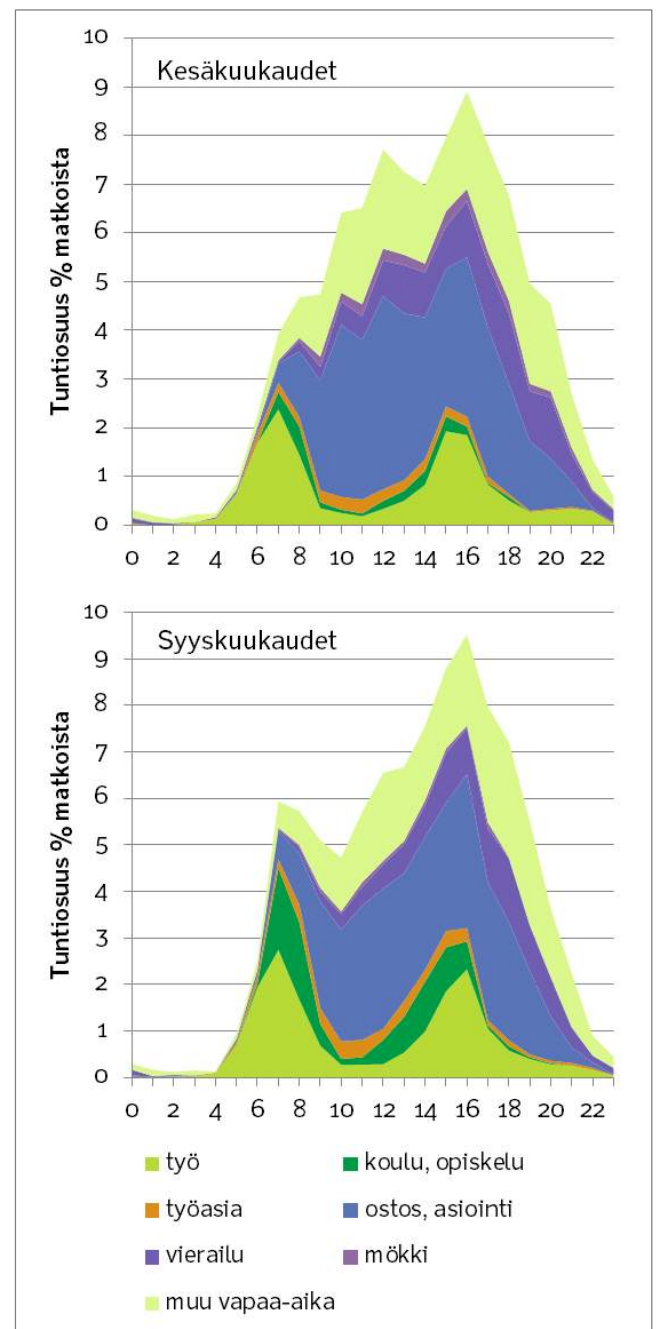


Kuva 4. Matkojen lukumäärän jakauma kulkumuodoittain eri kuukausina

## Kesä tasoittaa ruuhkahuippuja

Kesäkuukausina ostosmatkojen ja vapaa-ajan matkojen runsaus näkyy päivän mittaan liikenteessä, eikä työmatkojen lukumääräosuus syksyläkään ole erityisen korostunut.

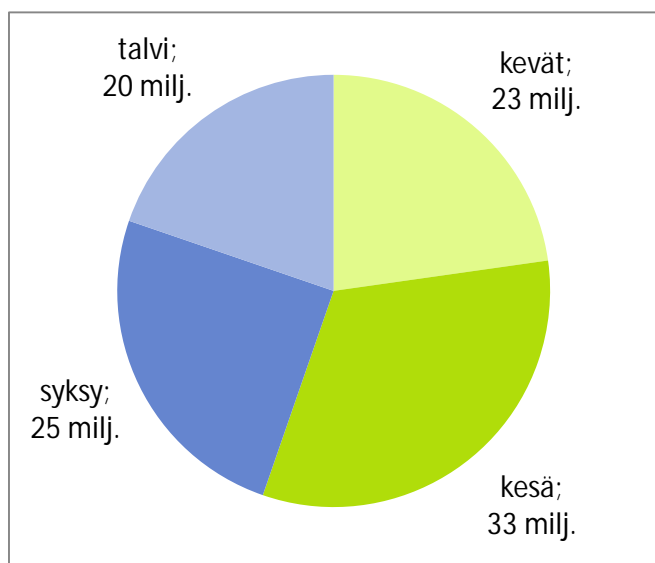
Ostos- ja asiointimatkat ovat lukumäärältään valitsevia aina iltaan saakka, vaikka keskimäärin paljon lyhyempinä kuin vapaa-ajan matkat tai työmatkat ne eivät näykään niin selvästi liikennevirroissa.



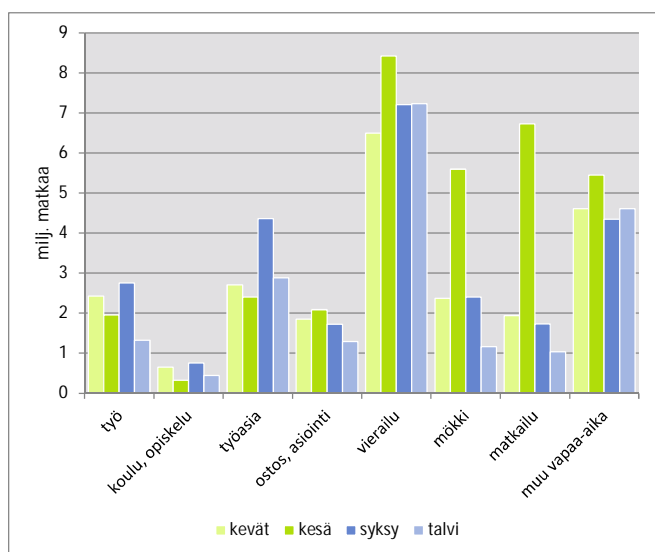
Kuva 5. Matkojen alkuaikojen jakautuminen tarkoituksen mukaan vuorokauden eri tunneille kesällä ja syksyllä

## Kesällä suomalaisten yöpymiset pitkillä matkoilla kaksinkertaistuvat

Suomalaiset tekevät yhteensä noin 100 miljoonaa yli 100 kilometriä pitkää kotimaanmatkaa vuoden aikana. Nämä pitkät matkat painottuvat kesäkuukausille (kuva 6). Loma-aikana vieraillaan sukulaisten ja tuttujen luona, mökkeillään ja matkailaan (kuva 7). Myös muita pitkiä vapaa-ajan matkoja on tavanomaista enemmän. Yli 100 km pitkiä työ- ja työasiamatkoja on puolestaan eniten syksyisin.

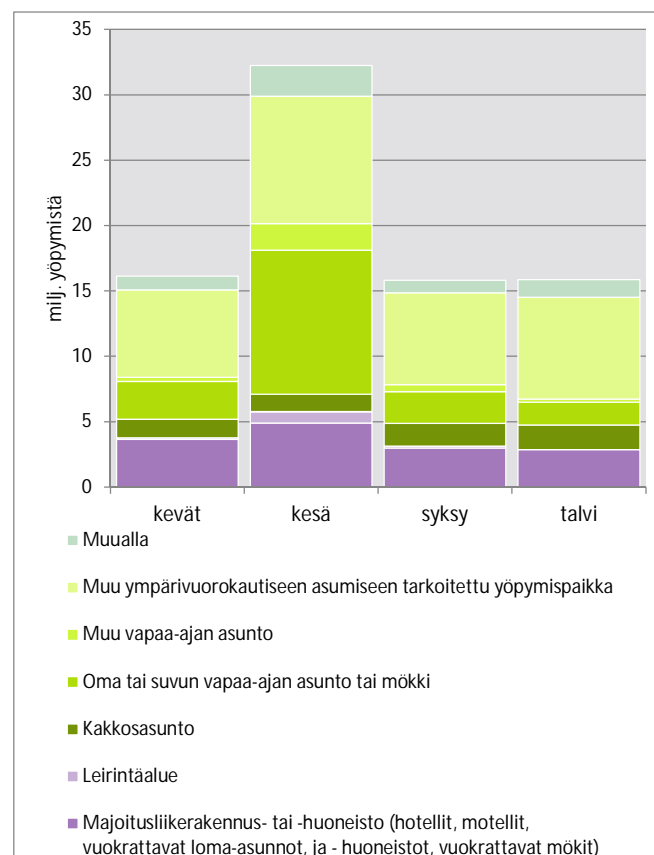


Kuva 6. Suomalaisten yli 100 km pitkät kotimaanmatkat eri vuodenaikoina (miljoonaa matkaa). Vuodenajat tasattu yhtä pitkiksi.



Kuva 7. Suomalaisten yli 100 km pitkät matkat ja matkan tarkoitus eri vuodenaikoina (miljoonaa matkaa). Vuodenajat tasattu yhtä pitkiksi.

Kesällä suomalaisten yöpymiset pitkillä kotimaanmatkoilla kaksinkertaistuvat muihin vuodenaikoihin nähden. Myös maksullisten yöpymispaikkojen, kuten hotellien, motellien, vuokrattavien loma-asuntojen ja -huoneistojen sekä vuokrattavien mökkien ja leirintäalueiden, yhteenlaskettu käyttö kaksinkertaistuu (kuva 8).



Kuva 8. Suomalaisten yöpymiset yli 100 km pitkillä kotimaanmatkoilla eri vuodenaikoina.