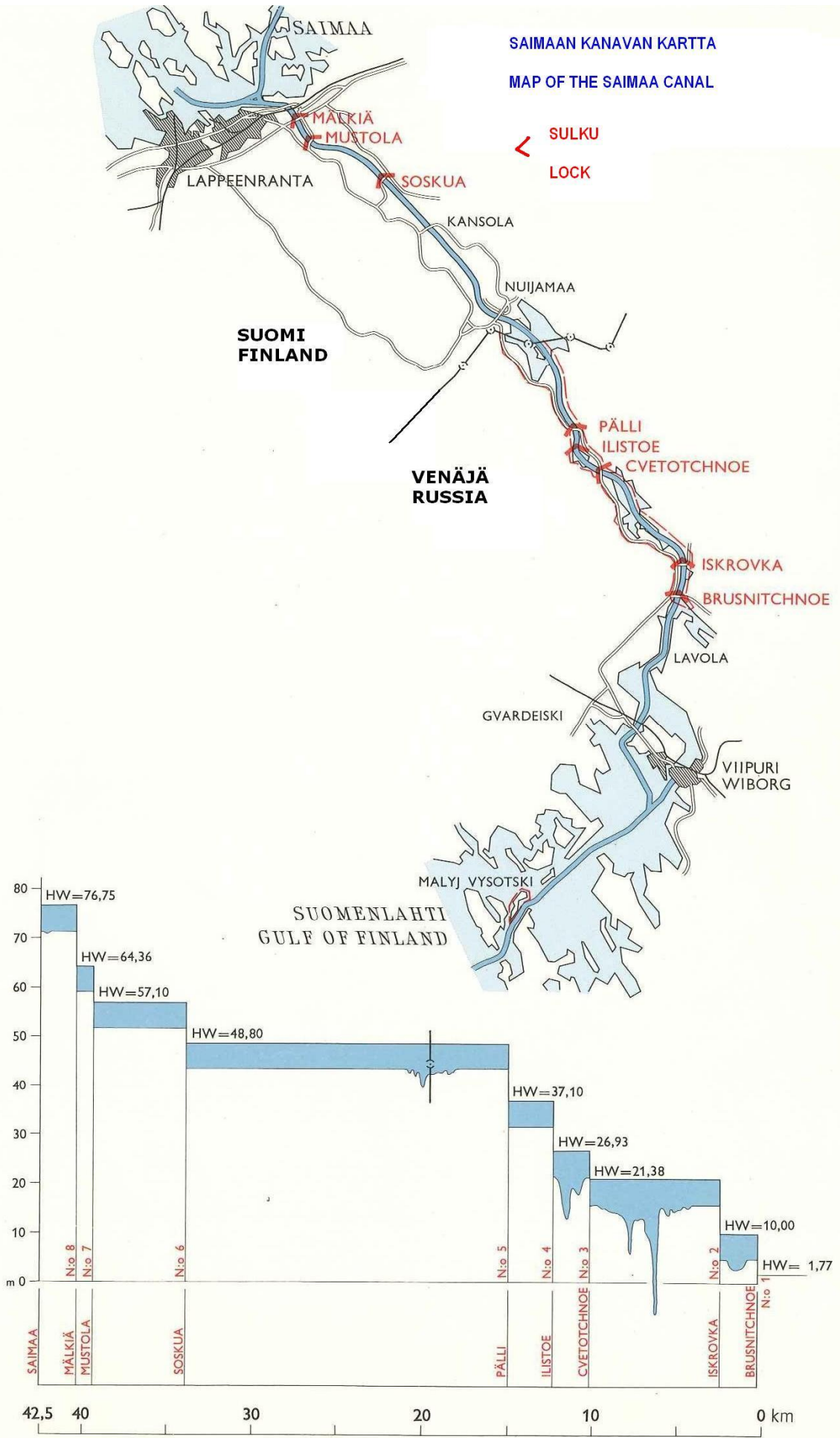


SAIMAAN KANAVAN
VENELIIKENNEOHJEET
2017

SAIMAAN KANAVAN KARTTA

MAP OF THE SAIMAA CANAL



SISÄLLYSLUETTELO

1	HUVIALUKSET	4
2	LIIKENTEEN SALLITTU LAAJUUS	4
3	ALUKSELLE JA KULJETTAJALLE ASETETTAVAT VAATIMUKSET	4
4	MATKAILIJOIDEN ASIAKIRJAT KAUTTAKULKUMATKALLA.....	5
5	POIKKEAMINEN VENÄJÄN FEDERAATIOON	5
6	TOIMENPITEET SUOMEN VIRANOMAISTEN KANSSA	6
7	TOIMENPITEET VENÄJÄN TULLI- JA RAJATARKASTUSVIRANOMAISTEN KANSSA	6
8	LUOTSITILAUKSEN TEKEMINEN KAUTTAKULKUMATKALLA.....	8
9	TOIMENPITEET KANAVAVIRANOMAISTEN KANSSA.....	8
10	KARTAT JA VÄYLÄT	8
11	TUNNETTAVAT SÄÄNNÖT JA OHJEET	9
12	KANAVAN TURVAOHJEET	10
13	LIIKENNÖIMISMAKSUT	11
14	YLEISIÄ OHJEITA	11
	KARTTA NUIJAMAAN RAJANYLITYSPAIKKA	13
	KARTTA SANTION RAJANYLITYSPAIKASTA	14
	KARTTA HAAPASAAREN RAJANYLITYSPAIKASTA.....	15
	SULKUJEN VHF-KUTSUT, POLLAREIDEN SIJAINTI JA PUH. NUMEROT.....	16
	TARVITTAVIA YHTEYSTIETOJA	17
	VAADITTAVAT HUVIVENEVARUSTEET SAIMAAN KANAVALLE JA VIIPURIIN.....	18
	SÄÄNTÖ, KOSKIEN PIENHUVIALUSTEN JA PURJEVENEIDEN LUOTSIVAPAATA PURJEHDUSTA VIIPURINLAHDELLA	19
	OHJE VENÄJÄN FEDERAATIOON SAAPUVIEN ULKOMAALAISTEN PIENALUSTEN PÄÄLLIKÖILLE (SUOMENLAHDEN JA VIIPURINLAHDEN VESISTÖALUEILLA SEKÄ SAIMAAN KANAVALLA)	21
	KIRJALLINEN TULLI-ILMOITUS ON ANNETTAVA SEURAAVISTA TAVAROISTA.....	23

Saimaan kanavan huviveneliikenneopas

1 Huvialukset

Huvialuksilla (urheilualuksilla) tarkoitetaan sellaisia purje-, moottori- ja moottoripurjeveneitä, joita käytetään ilman ansiotarkoitusta.

2 Liikenteen sallittu laajuus

Yksityisveneliikenne Suomenlahdelta Saimaalle ja päinvastoin on sallittu kaikkien maiden huvialuksille. Myös poikkeaminen Viipuriin on mahdollista. Käytettävä reitti kulkee Somerin eteläpuolitse menevää lounaisväylää (meriväylää) tai Santion läheisyydestä lähtevää rannikkoväylää pitkin.

3 Alukselle ja kuljettajalle asetettavat vaatimukset

Aluksen tulee olla merikelpoinen ja siinä on oltava pelastusvälineet jokaiselle aluksessa olevalle ja lisäksi mikäli lippuvaltion lainsäädäntö niin vaatii, alus tulee olla rekisteröity sekä sillä pitää olla asianomaisen maan tai Suomen viranomaisen antama aluksen merikelpoisuutta osoittava todistus. Kaikilla huvialuksilla tulee olla asianmukaiset kansainvälisten sääntöjen edellyttämät valot ja merkkikuviot (kts. s. 20 HUVIVENEVARUSTEET SAIMAAN KANAVALLE JA VIIPURIIN).

Suomessa rekisteröidyillä veneillä tulee olla molemmilla sivuilla rekisteritunnus Valtioneuvoston vesikulkuneuvorekisteriasetuksen 641/2007 7 §:n mukaisesti <http://www.finlex.fi/fi/laki/alkup/2007/20070641>. Muissa tapauksissa aluksen lippuvaltion niin vaatiessa aluksen molemmilla sivuilla tulee olla hyvin havaittavissa oleva aluksen rekisteritunnus. Kaikissa tapauksissa aluksen sivuilla tulee olla vähintään hyvin havaittavissa oleva nimi tai tunniste, jos aluksella ei ole rekisteritunnusta.

Viipurinlahdella huvialuksen, jonka rungon pituus on enintään 24 m, ei tarvitse käyttää luotsia, jos veneessä on VHF-radiopuhelin ja aluksen päällikkö tai joku miehistön jäsenistä on englannin- tai venäjänkielentaitoinen ja hänellä on VHF-radiopuhelimen käyttöön oikeuttava pätevyys.

Aluksen päälliköllä on oltava hallussaan omistus- ja/tai käyttöoikeustodistus veneestä englanninkielisenä.

Huvialuksen päällikön on oltava riittävän kokenut kuljettamaan alustaan merellä.

4 Matkailijoiden asiakirjat kauttakulkumatkalla

Kulkeminen Saimaan kanavan kautta edellyttää aluksen päälliköltä seuraavien asiakirjojen esittämistä (täytettynä):

1. Matkustusasiakirjat (passi)
2. Miehistöluettelo (CREW LIST) 5 kappaleena/suunta
3. Kopio aluksen haltijan passista Venäjän rajavartiostolle ja Venäjän tullille
4. Suomen tullille tehtävä huvialustarkastusilmoitus
5. Pienaluksen rekisteröintiasiakirjat
6. Pienaluksen rekisteröintiasiakirjan kopio Venäjän tullille
7. Venäjän tullille tehtävä päällikön täyttämä matkustajatulliselvitys. Miehistön jäsenten ja matkustajien täyttämät matkustajatulliselvitykset (voimassaolevan tullilainsäädännön edellyttämässä tapauksissa)

Miehistöluettelo (CREW LIST)

Aluksen päällikkö täyttää ennen matkaa miehistöluettelon (CREW LIST). Aluksen päällikkö varaa 5 kappaletta lomakkeita Saimaan kanavan läpikulkemiseen. Lomake on Suomen ja Venäjän rajaviranomaisten hyväksymä. Lomake tulee täyttää huolella. Erityistä huomiota on kiinnitettävä miehistöluettelossa olevaan matkustajaluetteloon sekä aluksen tunniste- ja yhteystietoihin.

Aluksen päällikkö luovuttaa kopiot lomakkeesta Suomen ja Venäjän rajaviranomaisille. Rajaviranomaiset leimaavat aluksessa olevat kappaleet, jotka tulee säilyttää seuraavia rajatarkastuksia varten.

Suomen Tullille tehtävä huvialustarkastusilmoitus

Lähtöselvityksen tekevä viranomainen vahvistaa päällikön täyttämän ilmoituksen Haapasaarella, Santiossa tai Nuijamaalla. Ilmoitus on säilytettävä matkan ajan ja luovutettava sen päätyttyä tuloksetusta suorittavalle Suomen viranomaiselle. Huvialustarkastusilmoituslomakkeen antaa tarkastuspaikalla tarkastava viranomainen.

5 Poikkeaminen Venäjän federaatioon

Jos matka tehdään Suomenlahdelta Venäjän federaatioon ja takaisin Suomenlahdelle, ei Saimaan kanavan veneliikenneohjeet käsittele kyseisten matkojen tekemistä.

Saimaan kanavan matkan aikana voidaan poiketa Venäjän federaatioon matkalla Suomenlahdelta Saimaalle tai päinvastoin tai tehdä matka Venäjän federaatioon kanavalta. Poikkeamisessa noudatetaan Venäjän viranomaisten

ohjetta sivuilla 22–23 ja siinä esitettäväksi vaadittujen asiakirjojen lisäksi, tulee noudattaa Venäjän federaation viisumivaatimuksia.

Poiketessa Venäjän federaatioon kapteenin tulee täyttää ”KAPTEENIN SELVITYS” – lomake.

6 Toimenpiteet Suomen viranomaisten kanssa

Santion ja Haapasaaren raja- ja tullitarkastus

Mereltä tultaessa tarkastukset tapahtuvat rannikkoväylää käytettäessä Santion rajanylityspaikalla ja Haapasaaren ohi johtavaa väylää kuljettaessa Haapasaaren merivartioasemalla. Aluksen tulee saapuessaan Santioon tai Haapasaareen kulkea ns. tullitietä, virallisia merkittyjä väyliä. Aluksen päällikön tulee ilmoittautua 1 tunti ennen Santioon tai Haapasaareen tarkastukseen saapumista VHF-radiopuhelimella (kutsukanava 68) tai puhelimitse Santioon 0295 426 110 tai Haapasaareen 0295 426 130. Tarkastuksessa aluksen päällikkö luovuttaa kirjallisen miehistöluettelon (CREW LIST) ja tekee huvialustarkastusilmoituksen Tullille.

Nuijamaan raja- ja tullitarkastus

Kaikki Saimaan kanavan kautta tapahtuva huvialusliikenne on rajatarkastusten osalta EU:n ulkorajaliikennettä. Huvialuksille, jotka saapuvat Saimaan kanavaa pitkin mereltä Saimaalle tai ovat lähdessä pois Saimaalla, suoritetaan Suomen maahantulo- tai maastalähtötarkastus Nuijamaan tarkastuslaiturissa. Tarkastuksessa esitetään viranomaisille passit ja tarvittaessa viisumit (Venäjän federaatioon menijät), miehistöluettelo (CREW LIST) täytettynä sekä maahan saapuessa lähtöpaikasta saatu viranomaisen vahvistama Tullin huvialustarkastusilmoitus.

<http://www.raja.fi>

<http://tulli.fi/henkiloasiakkaat/matkailijalle>

7 Toimenpiteet Venäjän tulli- ja rajatarkastusviranomaisten kanssa

Huviveneilijöiden rajatarkastus tapahtuu Pällin sululla. Tullaaminen ja tullitarkastus tapahtuu Brusnitsnojen sululla. Rajatarkastajat työskentelevät Pällissä vuorokauden ympäri. Tullitarkastajat työskentelevät Brusnitsnojen sululla vuorokauden ympäri.

Venäjän rajatarkastuksessa vaadittavat asiakirjat (Pällin sulku)

Saavuttaessa Venäjän federaatioon, lähdetessä Venäjän federaatiosta tai ollessa kauttakulkuliikenteessä, Venäjän rajaviranomaiselle esitetään:

1. Miehistöluettelo (CREW LIST)
2. Valtion rajan ylittämiseen oikeuttavat asiakirjat

3. Kopio aluksen haltijan passista
4. Aluksen rekisteröintiasiakirjan kopio
Venäjän satamiin poikkeamiseen vaaditaan passi ja voimassa oleva viisumi.

Venäjän tullitarkastuksessa Venäjälle tulon yhteydessä vaadittavat asiakirjat (Brusnitsnojen sulku)

1. Miehistöluettelo (CREW LIST / Alusilmoitus)
2. Kopio aluksen haltijan passista
3. Aluksen rekisteröintiasiakirja tai sen oikeaksi todistettu kopio.

Rekisteröintitodistuksen kopio jää tulliviranomaisille.

4. Ajoneuvon (huviveneen) tulli-ilmoitus kahtena kappaleena Venäjän viranomaisille.

(Euraasian tulliliiton 14.10.2010 antaman päätöksen nro 422 "Ajoneuvon tulli-ilmoituslomakkeesta ja sen täyttöohjeista" mukaisesti).

5. Matkustajan tulli-ilmoitus kahtena kappaleena, jonka täyttää jokainen aluksella oleva, jolla on henkilökohtaisia tulliselvitettäviä tavaroita.

Selostus henkilökohtaisista tulliselvitettävistä tavaroista on ohjeen lopussa sivulla 24.

(Euraasian tulliliiton 18.6.2010 antaman päätöksen nro 287 "Matkustajan tulli-ilmoituslomakkeen vahvistamisesta ja sen täyttamisestä" mukaisesti).

Ajoneuvon tulli-ilmoituslomakkeita sekä matkustajan tulli-ilmoituslomakkeita on saatavana Brusnitsnojen sululla toimivilta Venäjän tulliviranomaisilta.

Venäjän tullitarkastuksessa Venäjältä poistumisen yhteydessä vaadittavat asiakirjat (Brusnitsnojen sulku):

1. Miehistöluettelo (CREW LIST / Alusilmoitus)
2. Kopio aluksen haltijan passista
3. Aluksen rekisteröintiasiakirja tai sen oikeaksi todistettu kopio.

Rekisteröintiasiakirjan kopio jää tulliviranomaiselle.

4. Ajoneuvon tulli-ilmoitus, jonka aluksen päällikkö on täyttänyt tullaamisen yhteydessä saapuessaan Venäjän federaatioon.

5. Matkustajan tulli-ilmoitus, jonka täyttää jokainen aluksella oleva, jolla on henkilökohtaisia tulliselvitettäviä tavaroita.

8 Luotsitilauksen tekeminen kauttakulkumatalla

Luotsaus Venäjän puolella

Huvialukset, joiden rungon pituus on enintään 24 m voivat kulkea ilman luotsia, jos veneessä on VHF-radiopuhelin ja aluksen päällikkö tai joku miehistön jäsenistä on englannin- tai venäjänkielentaitoinen, joka voi hoitaa yhteydenotot. Veneilijä voi käyttää luotsia Viipurinlahdella, vaikka ehdot luotsivapauden osalta täytyisivätkin.

Luotsaus Venäjän alueella tapahtuu vain vuorokauden valoisana aikana klo 8.00- 20.00 Moskovan aikaa. Luotsitilaus Venäjän luotsille tehdään arkipäivisin puhelimella tai faksilla numeroon +7813 783 2294. Luotsitilauksessa on mainittava aluksen nimi, pituus ja nopeus, syväys sekä tuloaika ja -paikka sekä tilaajan nimi. Tilauksessa on syytä pyrkiä tarkkuuteen, koska muuten saattaa joutua odottamaan Venäjän luotsia. Tilaus tehdään englanniksi tai venäjäksi.

Luotsaus Suomen puolella

Suomen puoleisella osalla tulee veneilijän myös itse tehdä luotsitilaus. Huvialuksilla, joiden pituus ylittää 35 metriä, tulee olla luotsi myös Saimaan kanavassa. Luotsitilauksen voi tehdä Finnpilot Pilotage Oy:stä, puh. +358 (0) 40 487 3133 tai sähköpostilla pilotorder.east(at)finnpilot.fi.

Tilausta ei voida hoitaa raja- eikä merivartioaseman viestivälineillä.

9 Toimenpiteet kanavaviranomaisten kanssa

Veneilijöiden ei tarvitse poiketa Mälkiän sululla Saimaa VTS:ssä.

10 Kartat ja väylät

Kanavan tuloväylälle mereltä johtavat väylät on merkitty A-karttasarjaan (Viipuri – Helsinki) ja Viipurista kanavalle johtavat väylät on merkitty Saimaan kanavan kartastoon (S). Karttoja voidaan ostaa John Nurminen Marine Oy:stä, Karttakeskuksesta ja karttojen myyntiasiamiehiltä, joina toimivat mm. tietyt kirjakaupat.

Reitin pituus esim. Kotkasta Brusnitsnojeen on lounaisväylää (meriväylää) pitkin 162 km ja rannikkoväylää 144 km. Varsinaisen kanavaosuuden pituus Brusnitsnojestä Saimaalle on 43 km.

11 Tunnettavat säännöt ja ohjeet

Kanavaliikenteessä noudatetaan asetusta kanavien ja avattavien siltojen liikennesäännöstä:

<http://www.finlex.fi/fi/laki/ajantasa/1991/19910512>

Kanavien ja avattavien siltojen aukioloajat Liikenneviraston verkkosivuilla:

<http://www.liikennevirasto.fi/vesivaylat/kanavat/>

Tärkeimmistä erillismääräyksistä mainittakoon seuraavaa:

Suurimmat sallitut kulkunopeudet

Saimaan kanavalla aluksilla, joiden leveys on 11,80 metriä tai suurempi, suurin sallittu nopeus on varsinaisessa kanavauomassa 9 km/h ja kanavajärvillä 12 km/h.

Saimaan kanavan kanavauomassa kulkevien alle 11,80 metriä leveiden rahti-, matkustaja- ja huvialusten sekä hinaajien suurimmat sallitut nopeudet ovat kulkusyvyydestä riippuen seuraavat:

syväys	suurin sallittu nopeus
Yli 3,90 metriä	9 km/h
3,90–3,0 metriä	12 km/h
alle 3,0 metriä	15 km/h

Saimaan kanavan kanavajärvillä aluksen leveyden ollessa alle 11,80 metriä on suurin sallittu nopeus kulkusyvyydestä riippuen seuraava:

syväys	suurin sallittu nopeus
3,0 metriä tai yli	15 km/h
Alle 3,0 metriä	18 km/h

Mikään alus ei saa käyttää kanavilla niin suurta nopeutta, että sen aiheuttama aalto voi nousta kanavan reunatielle tai aiheuttaa vaurioita kanavarakenteille.

Vastaantulija väistetään oikealta puolelta.

Ohittamiset tehdään muuta liikennettä vaarantamatta ohitettavan vasemmalta puolelta.

Vuokra-alueen rajojen ylittäminen on kielletty.

Nuijamaanjärvellä ja Venäjän puoleisella kanavaosuudella sekä Venäjän aluevesillä on veneilijöiden ehdottomasti pysyttävä merkityllä väylällä.

Maihinnousu mainituilla väylillä on kielletty.

Mikäli useampia veneitä saapuu yhtä aikaa kanavaan, olisi pyrittävä myös kanavassa kulkemaan ryhmissä, jotta useamman huviveneen sulutus voisi tapahtua samanaikaisesti.

Kanavassa ajettaessa on otettava huomioon, että rahti- ja matkustaja-alukset eivät pysty tekemään nopeita väistöliikkeitä, joten pienten alusten on pysyteltävä niiden läheisyydessä poissa keskiväylältä.

Suluilla pienalukset saattavat joutua odottamaan sulkuun pääsyä rahti- ja matkustajaliikenteen takia. Odotussatamien kiinnityspaikkojen valinnan suhteen on noudatettava sulkukenkilökunnan ohjeita tai jouduttaessa toimimaan itsenäisesti otettava huomioon muu liikenne, ettei aiheutettaisi sille haittaa eikä jouduttaisi vaaratilanteeseen.

Maihinnousu on ehdottomasti kielletty Saimaan kanavan vuokra-alueella.

Kanavamatkan aikana voi yöpyä seuraavissa paikoissa:

- Saimaan kanavan vuokra-alueella ainoastaan merelle mentäessä Brusnitsnojen sulun yläsatamassa luotsiaseman puolella.
- Nuijamaalla huviveneiden tarkastuslaiturin alueella,
- Soskuan sulun länsipuolen yläsataman takana (huom. potkurivirtauksia saattaa esiintyä),
- Mustolan sulun yläpuolella rannassa tai sulun itäpuolen alasataman takana.

Yöpymisestä kanavamatkan aikana ja matkan jatkamisajankohdasta on ilmoitettava Saimaan kanavan kaukokäyttökeskukseen Mälkiälle tai Brusnitsnojen sululle (puhelinnumerot sivulla 15 ja 16).

Joustavan liikenteen turvaamiseksi tulee noudattaa kanavahenkilökunnan ohjeita sekä noudattaa kaikessa "hyvää merimiestapaa".

Aluksen ollessa rajavyöhykkeellä on valokuvaaminen ehdottomasti kielletty. Lisäksi kamerat on pidettävä aluksen sisällä niille varatuissa suojuksissaan. Sotilaskohteiden valokuvaaminen on myös kielletty.

12 Kanavan turvaohjeet

Jos veneessäsi on VHF-radiopuhelin, niin sen on oltava jatkuvasti kuuntelulla kanavalla 11.

Tullessasi Saimaalta kanavalle, turvallisen kulun varmistamiseksi, ota etukäteen yhteys Mälkiän sulkuun ja pyydä lupaa tulla kanavaan puh. 0295 34 4157. Näin vältetään yllättäviä rahtiliikenteen kohtaamisilta kanavansuun ja Mälkiän sulun välisellä kanavaosuudella.

SULKUJEN SEINÄMIEN KIINTEISIIN POLLAREIHIN KIINNITTYMINEN ON EHDOTTOMASTI KIELLETTY!

Seuraavissa sulkujen etusatamien vaarallisissa paikoissa on kiinnittyminen tai odottaminen ehdottomasti kielletty:

Iskrovkan sulun itäpuolen ylä- ja alasaratamat (kiinnittyminen tai odottaminen länsipuolella), Cvetotsnojen sulun itäpuolen alasaratama (kiinnittyminen ainoastaan laiturin taakse), Pällin sulun itäpuolen alasaratama (kiinnittyminen tai odotus länsipuolella).

Vältä rahtialusten ja matkustajalaivojen kohtaamista Bolchoe Cvetotsnoje -järven kaakkoispuolella olevassa avokanavassa.

13 Liikennöimismaksut

Kauttakulkuliikenne

Saimaan kanavalla huviveneiltä ei peritä kanavamaksua.

Venäjän perimät maksut

Veneilijän tulee itse tarkistaa luotsitilausta tehdessään luotsausmaksu.

14 Yleisiä ohjeita

Ennen matkalle lähtöä on varmistettava, että alus ja asiapaperit ovat kunnossa. Veneen päällikkö on vastuussa aluksestaan, sen henkilöstöstä, merikelpoisuudesta sekä myös polttoaineen riittävydestä. Viimeinen polttoaineen täydennyspaikka on mereltä tullessa Klamila ja Saimaalta Lappeenranta.

Matka kanavan suluilla varustetun osan kautta Brusnitsnojen sululta Saimaalle kestää normaaliolosuhteissa 6—8 tuntia.

Koska Venäjän vartioalukset ja luotsiasemat käyttävät viestityksissään kansainvälistä viestityskirjaa on hyvä tutustua ainakin yksikirjaimiseen koodiin ennen lähtöä.

Venäjän alueella ja kanavalla liikuttaessa on syytä noudattaa kaikkia Venäjän tai Suomen viranomaisten antamia ohjeita ja määräyksiä.

Jos venäläinen vartioalus kutsuu VHF-radiopuhelimella venettä, niin kutsuun on vastattava. Vartioalus esim. testaa, että veneessä on VHF-radiopuhelin veneen kulkiessa ilman luotsia.

Venäjän aluevesillä lähellä Santiota venäläinen vartioalus päivystää usein poijuun ankkuroituna. Lähestyttäessä Santiota tai sieltä lähdettäessä pyydetään huvialuksia ajamaan mahdollisimman läheltä venäläistä vartioalusta ja hiljentämään vauhtia, jotta aluksien tunnuksat pystytään sieltä tunnistamaan. Vartioaluksen antamia merkkejä on aina noudatettava.

Venäjän rajaviranomaisilla on tarvittaessa oikeus tarkistaa, että veneen ja miehistön paperit ovat kunnossa.

Veneellä liikkuvia kauppiaita tai muita sivullisia tavattaessa, ei heidän kanssaan kannata ruveta mihinkään tekemisiin, vaan jatkaa matkaa normaalisti. Mikäli mitä tahansa matkaanne häiritsevää kuitenkin tapahtuu, pyydämme ilmoittamaan siitä välittömästi Kanavavaltuutetun toimistoon, voidaksemme tehdä parhaamme tämän häiriön poistamiseksi.

Eläinten mukanaolo matkalla:

SELVITTÄKÄÄ HYVISSÄ AJOIN ENNEN MATKAA ELÄIMIÄ KOSKEVAT ROKOTUKSET JA MUUT MÄÄRÄYKSET VIRANOMAISILTA.

<https://www.evira.fi/elaimet/tuonti-ja-vienti/>

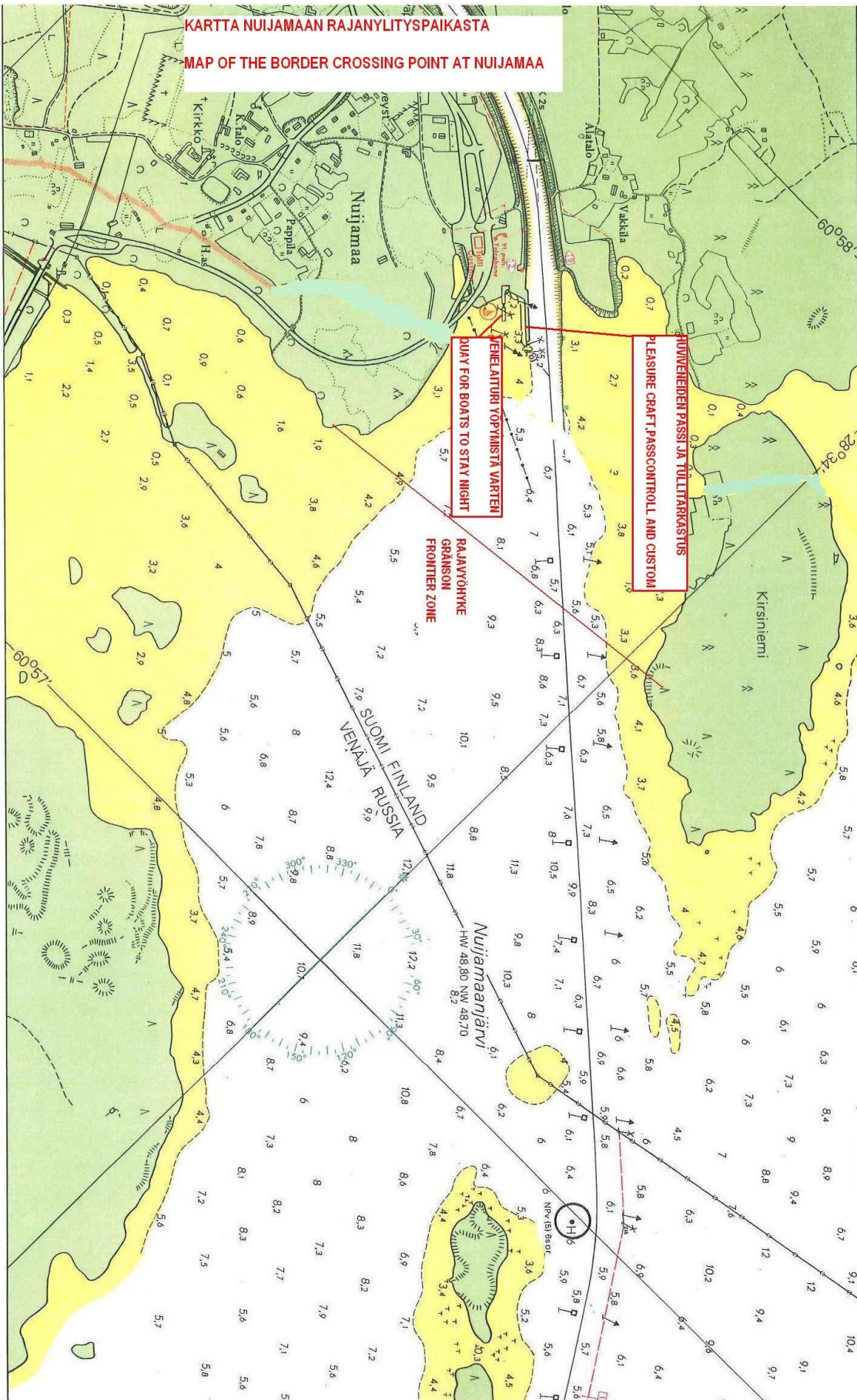
Mikäli veneily tapahtuu vain Saimaan kanavan Suomen puoleisella Saimaan ja Nuijamaanjärven välillä, ei mitään lupia tarvita, eikä maksuja ole. Soveltuvien kohdina pätevät kuitenkin tämän oppaan kohtien 9 ja 11 ohjeet. Lisäksi on otettava huomioon, että suurin osa Nuijamaanjärveä kuuluu rajavyöhykkeeseen (Ask 403/47), jossa liikkuminen ilman erityistä liikkumis- ja oleskelulupaa on kielletty. Ylitettäessä valtakunnanraja normaalissa järjestyksessä, ei em. asiakirjojen lisäksi tarvita rajavyöhykelupaa.

Rajavartioviranomaiset valvovat Nuijamaanjärvellä ja siihen liittyvällä kanavan osalla, ettei luvattomia rajanylityksiä tai muita rajajärjestyssopimuksen vastaisia tekoja pääse tapahtumaan ja siinä tarkoituksessa voivat suorittaa alusten ja niiden miehistöjen asiapapereiden tarkastuksia.

Kun venematka on alkanut ja matkan aikana tapahtuu viivästymisiä (konerikko yms.), niin siitä on ilmoitettava viranomaisille turhien etsiskelyjen ja kyselyjen välttämiseksi. Ilmoitukset voi tehdä esim. merivartiostolle tai Saimaa VTS:ään, jotka välittävät ne edelleen. Tarvittaessa voidaan Venäjän viranomaisia pyytää välittämään tieto Suomen viranomaisille.

Liikenne- ja viestintäministeriö
Saimaan kanavavaltuutetun toimisto

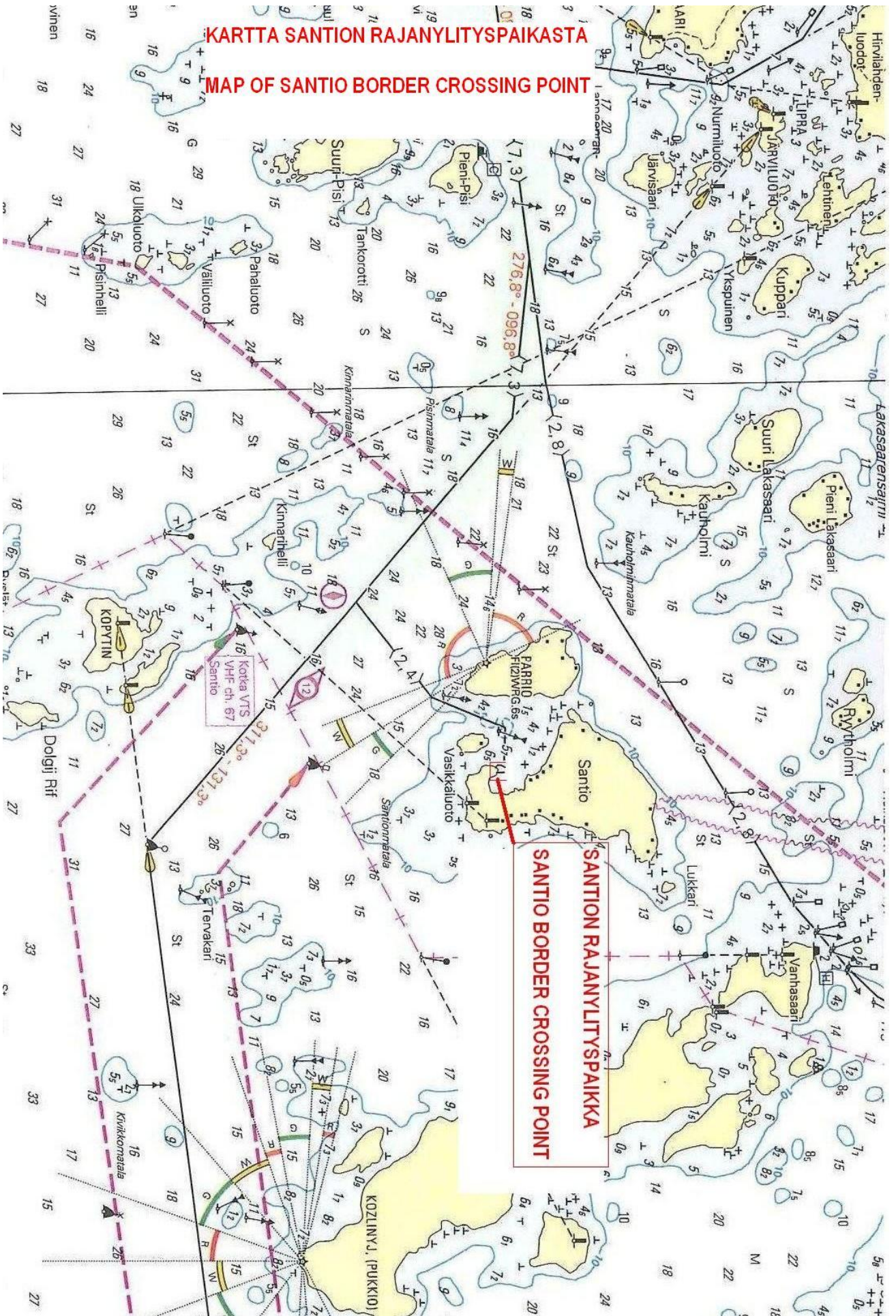
KARTTA NUIJAMAAN RAJANYLITYSPAIKASTA
MAP OF THE BORDER CROSSING POINT AT NUIJAMAA



KA

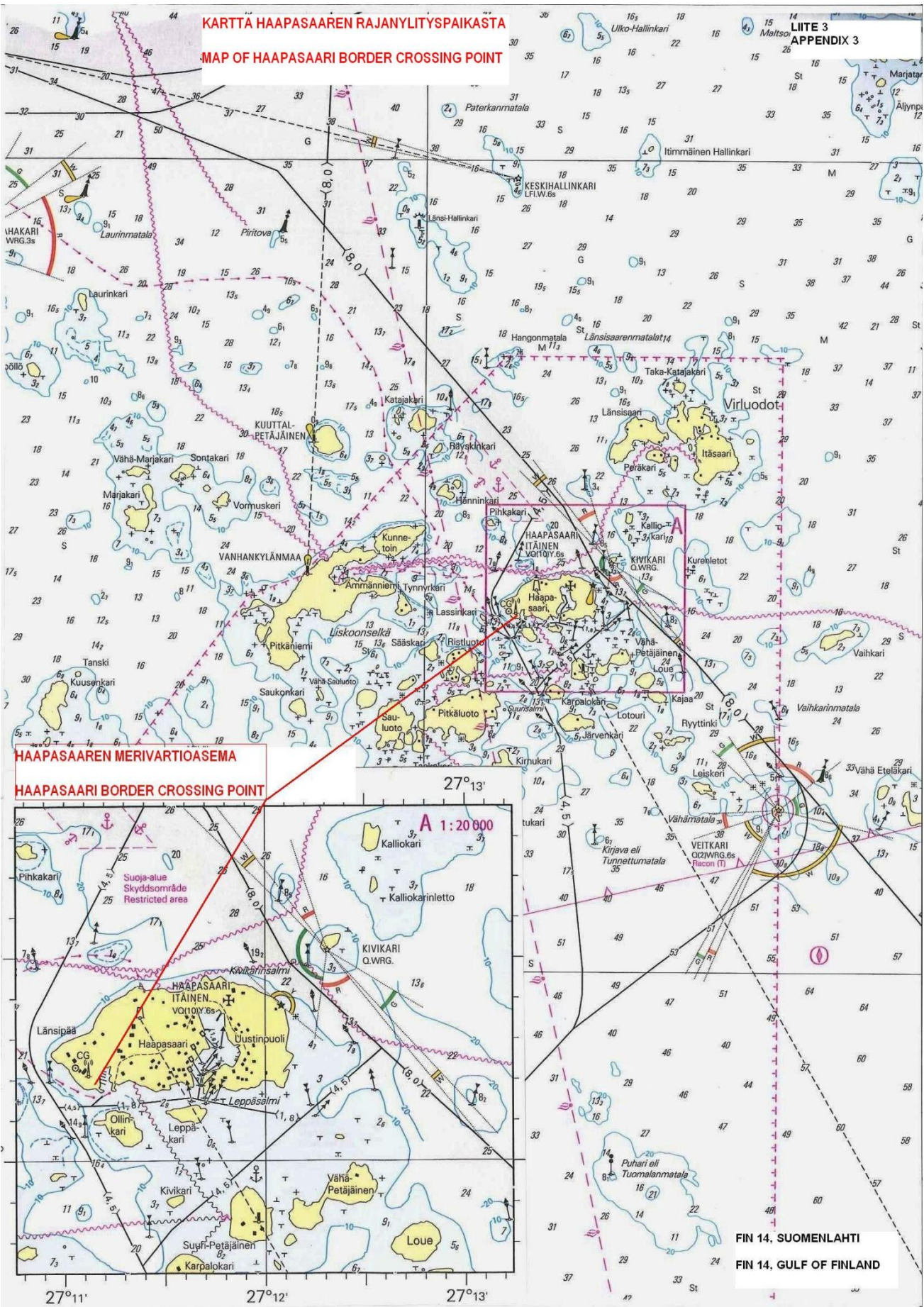
KARTTA SANTIION RAJANYLITYSPAIKASTA

MAP OF SANTIO BORDER CROSSING POINT



KARTTA HAAPASAAREN RAJANYLITYSPAIKASTA
MAP OF HAAPASAARI BORDER CROSSING POINT

LIITE 3
APPENDIX 3



FIN 14, SUOMENLAHTI
FIN 14, GULF OF FINLAND

SULKUJEN VHF-KUTSUT, UIVIEN POLLAREIDEN SIJAINTI JA PUHELINNUMEROT

VHF-kutsu	pollarin sijainti		puhelinnumero
BRUSNITSNOJE	itäpuoli	(E)	+358 (0) 295 34 4159
ISKROVKA	itäpuoli	(E)	+358 (0) 295 34 4157
CVETOTSNOJE	länsipuoli	(W)	+358 (0) 295 34 4157
ILISTOE	itäpuoli	(E)	+358 (0) 295 34 4157
PÄLLI	länsipuoli	(W)	+358 (0) 295 34 4157
SOSKUA	länsipuoli	(W)	+358 (0) 295 34 4157
MUSTOLA	länsipuoli	(W)	+358 (0) 295 34 4157
MÄLKIÄ	itäpuoli	(E)	+358 (0) 295 34 4157

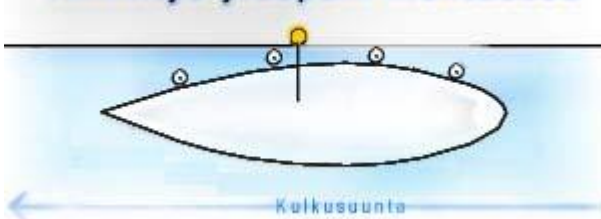
Sulkujen käytön ohjaus tapahtuu Saimaan kanavan kaukokäyttökeskuksesta, joka sijaitsee Mälkiän sulun vieressä tai Brusnitsnojen sulun käyttökeskuksesta.

Saimaan kanavan kaukokäyttökeskuksesta voidaan ohjata kaikkia kanavan kahdeksaa sulkua ja seitsemää avattavaa siltaa. Brusnitsnojen käyttökeskuksesta voidaan ohjata kanavan kolmea ensimmäistä sulkua ja kolmea avattavaa siltaa mereltä päin.

Kiinnittyminen sulutuksen aikana

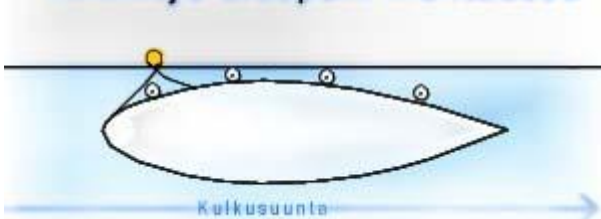
Käytä riittävän suuria lepuuttajia, vähintään 4 kpl.

Kiinnitys ylöspäin mentäessä



Kiinnitys ylöspäin mentäessä: Kiinnitys suoralla köydellä tiukasti sulun seinämässä olevaan uivaan pollariin. Kiinnitys veneen keskeltä. Jos sulkuun ei ole tulossa muita veneitä kiinnity ensimmäiseen vapaaseen uivaan pollariin.

Kiinnitys alaspäin mentäessä



Kiinnitys alaspäin mentäessä: Vastaava kiinnityssilmukka veneen peräpuolella. Kiinnity ensimmäiseen vapaana olevaan uivaan pollariin, jos sulussa ei ole muita veneitä.

TARVITTAVIA YHTEYSTIETOJA

Saimaan kanavavaltuutetun toimisto Itäinen kanavatie 2 53420 LAPPEENRANTA	puh. 05-458 5170 Saimaankanava@lvm.fi
Saimaan kanavan kaukokäyttökeskus Mälkiän sulku	puh. 0295 34 4157 0295 34 4158
Vessel Traffic Service Saimaa VTS	puh. 0206 37 3745
Venäjän federaation konsulaatti Tehtaankatu 1D 00140 HELSINKI	puh. 09-612 3025
Venäjän federaation konsulaatti Kievarinkatu 1A 53100 LAPPEENRANTA	
Santion rajanylityspaikka	puh. 0295 426 110 Meri-VHF: kanavat 16 ja 68 kutsu: Santion passintarkastus
Haapasaaren merivartioasema	puh. 0295 426 130 Meri-VHF: kanavat 16 ja 68
Nuijamaan rajatarkastusasema Nuijamaantie 1740 54230 NUIJAMAA	puh. 0295 422 500 faksi 0295 411 517
Nuijamaan tulli Nuijamaantie 1740 54230 Nuijamaa	puh. 0295 527 022
John Nurminen Marine Oy (kartat) Heikkiläntie 8 00210 HELSINKI	asiakaspalvelu: puh. 09-682 3180 marine@johnnurminen.com www.johnnurminenmarine.com
Karttakeskus Oy Atomitie 2 00370 HELSINKI	puh. 0205 777 580 myynti@karttakeskus.fi www.karttakeskus.fi www.karttakauppa.fi (karttatuotteiden kuluttujamyynti)

HUVI VENEVARUSTEET SAIMAAN KANAVALLE JA VIIPURINLAHDELLE

- Kulkuvalot
- Ankkurivalo
- Ankkuri köysineen
- Ajoankkuri
- Kiinnitysköydet
- Hinausköysi
- Lepuuttimet
- Ohjauspyörä ja varaohjauslaite (purjeveneissä ei vaadita ohjauspyörää)
- Aivot tai mela
- Venehaka
- Käsipumppu
- Sanko tai viskain
- Äänimerkinantolaite
- Sammutin (vähintään teholuokan B II C mukainen käsisammutin)
- Pelastusliivi jokaista henkilöä varten
- Pelastusrengas
- Heittoliina (kelluva)
- Hätäraketit
- Käsivalaisin
- Ensiapupakkaus
- Kompassi
- Merikartat
- Perälippu

Edellä mainittujen lisäksi tunnettava:

- Sisävesisäännöt
- Asetus kanavien ja avattavien siltojen liikennesäännöstä

Purjeveneiden lisävarusteet:

- Myrskypurjeet
- Turvavyö köysineen (valjasmallinen)
- Saimaan kanavan kautta kulkevissa veneissä oltava apumoottori

KÄÄNNÖS VENÄJÄN FEDERAATION VENÄJÄNKIELISISTÄ OHJEISTA

S Ä Ä N T Ö

koskien pienhuvialusten ja purjeveneiden
luotsivapaata purjehdusta Viipurinlahdella

1. Tämän säännön määräykset ja vaatimukset koskevat sellaisten ulkomaalaisten pienhuvialusten ja purjeveneiden (jäljempänä huvialukset) luotsivapaata purjehdusta, joiden rungon pituus on enintään 24 m ja jotka ovat kauttakulkumatkalla mereltä Saimaan kanavalle tai päinvastaiseen suuntaan taikka jotka saapuvat Saimaan kanavalta tai mereltä Viipurin ja Vysotskin satamiin.

Huvialukset voivat purjehtia valoisana vuorokaudenaikana klo 8.00:sta 20.00:een Moskovan aikaa.

2. Liikkuessaan satamavesillä ja Viipurin lahdella huvialusten on tarkoin noudatettava kansainvälistä ohjetta alustörmäysten estämiseksi (COLREG-1972). Brustnitsnojen sulun ja Vysotskin sataman välisellä osuudella saa liikkua ainoastaan moottorilla purjeet alhaalla.
3. Liikkuessaan Suomenlahden Venäjän federaatiolle kuuluvilla alue- ja sisävesillä valtakunnanrajalinjasta satamavesien rajoihin saakka huvialusten on oltava koko ajan kuuntelulla radiopuhelimilla meri-VHF-kanavalla 16.

Satamavesillä jatkuva kuuntelulla olo tapahtuu satamakapteenin määräämällä meri-VHF-kanavalla 12.

4. Huvialusten, joita ei ole varustettu viestintävälineillä, ja huvialusten, joiden päälliköt eivät puhu englantia tai venäjää, on ehdottomasti käytettävä luotsia.
5. Huvialusten on pysyteltävä satamavesillä laivaväylää rajoittavien poijujen lähellä. Huvialusten liikkuminen laivaväylällä ei saa häiritä kuljetusalusten liikennettä. Jos huvialukset ja kauppa-alukset saapuvat yhtä aikaa Lavolan salmeen, Vysotskin kaarteeseen, on huvialusten väistettävä kauppa-aluksia.
6. Huvialuksen päällikön on satamavesillä ja Viipurinlahdella purjehdittaessa oltava kaiken aikaa paikassa, josta huvialusta ohjataan.
7. Huvialukset eivät saa:
 - tulla liikkuvien alusten lähelle eivätkä häiritä niiden liikennettä ja ohjailua;
 - rantautua paikoissa, joita ei ole tähän tarkoitettu, tai kiinnittyä hydroteknisiin rakenteisiin ja navigointilaitteisiin;
 - ottaa alukseen ulkopuolisia henkilöitä ja luovuttaa esineitä (tavaroita) muille aluksille;

- päästää öljyä, heittää kuivia roskia ja ruoantähteitä.
8. Huvialuksen päällikkö vastaa aluksen ohjauksesta ja tämän säännön noudattamisesta. Mikäli huvialuksen päällikkö rikkoo tätä sääntöä, toimivaltaiset viranomaiset sakottavat häntä rikesakolla ja satamakapteeni epää häneltä luvan luotsivapaaseen purjehdukseen.
 9. Huvialuksen joutuessa vaaratilanteeseen Viipurinlahdella aluksen päällikkö on velvollinen ilmoittamaan asiasta satamahallinnolle viestintävälineillä.

(Pelastustilanteessa toimitaan Suomen ja Venäjän välisen sopimuksen (pelastussopimus) mukaisesti, kts. sopimuksen 1. artikla.)

10. Huvialuksen päälliköllä on oltava hallussaan asiakirja, joka todistaa hänen ohjaamansa huvialuksen omistus- ja/tai käyttöoikeuden. Kyseisen asiakirjan pitää olla käännetty englannin kielelle.

(Huomautus: Satamavesiin kuuluvat Saimaan kanavan tuloväylä, Viipurin merikanava ja väylä No 6 Vastaanottopoijuun saakka.)

KÄÄNNÖS VENÄJÄN FEDERAATION VENÄJÄNKIELISISTÄ OHJEISTA

Ohje

Venäjän federaatioon saapuvien ulkomaalaisten pienalusten päälliköille
(Suomenlahden ja Viipurinlahden vesistöalueilla sekä Saimaan kanavalla)

Liikkuessaan Saimaan kanavaa pitkin kaikkien alusten on pysähdyttävä Pällin sululla rajatarkastusta ja Brusnitsnojen sululla tullitarkastusta varten.

Saapuessaan Viipurin satamaan pienaluksen päällikön on tuntia ennen tuloaan ilmoitettava rajaviranomaisille puhelimitse numeroon +7(81378)93362 tai +7(921)4491071. Tarkastus tehdään laiturin № 1 ponttonilaiturissa. Maihinnousu (alukseen nousu), tavaroiden ja lastin purku (lastaus) on ehdottomasti kielletty ennen raja- ja tulliviranomaisten saapumista.

Venäjän lainsäädännön mukaan ulkomaalaiset pienalukset voivat pysähtyä Venäjän alueella sen jälkeen kun Venäjän viranomaiset ovat suorittaneet tulli- ja rajatarkastuksen.

Lähtiessään Viipurin satamasta pienaluksen päällikön on tuntia ennen aiottua lähtöä ilmoitettava rajaviranomaisille puhelimitse numeroon +7(81378)93362 tai +7(921)4491071. Alus saa lähteä vasta, kun raja- ja tullitarkastus on tehty.

Rajatarkastuksessa esitetään: matkustusasiakirjat (passi), miehistöluettelo (crew list) kahtena kappaleena, kopio aluksen haltijan passista, pienaluksen rekisteröintiasiakirjat ja jokaisen miehistön jäsenen täyttämä maahantulokortti (maahantulokortti täytetään ainoastaan mentäessä Venäjän federaatioon, mutta sitä ei täytetä kauttakulkumatkalla).

Tullitarkastuksessa esitetään: miehistöluettelo (crew list), kopio aluksen haltijan passista, pienaluksen rekisteröintiasiakirjan kopio, päällikön täyttämä matkustajatulliselvitys, miehistön jäsenten ja matkustajien täyttämät matkustajatulliselvitykset (voimassaolevan tullilainsäädännön edellyttämässä tapauksissa).

Saapuessaan Suomenlahdelle kaikilla pienaluksilla on alusten merenkulkuturvallisuuden ja sijainnin valvomisen varmistamiseksi oltava toimivat viestiyhteyslaitteet, joilla saa radiopuhelinyhteyden Venäjän federaation rajavartiopalvelun yksiköihin.

Jokaisen pienaluksen on ylitettävä Venäjän valtionraja paikoissa, joissa väylät, suositusreitit ja alusliikenteen reittijakojärjestelmät ylittävät valtionrajan (Pukkion /Kozliny/ saaresta länteen, Someron /Sommers/ saaresta länteen 15 ja 16 rajapojun välissä sekä Ruuskerin /Rodsher/ saaresta länteen). Alusten on valtionrajalta rajanylityspaikkaan saapuessaan ja sieltä palatessaan taikka kauttakulkumatkalla ollessaan (Venäjän satamiin poikkeamatta) liikuttava väylillä, suositusreiteillä ja alusliikenteen jakojärjestelmillä. Ne eivät saa pysähtyä, jättää (ottaa) henkilöitä kyydistä (kyytiin), purkaa (lastata) mitään kuormia, tavaroita, valuuttaa, eläimiä, laskea veteen tai ottaa alukselle mitään ajelehtivia esineitä, nostaa ilmaan, ottaa kyytiin tai vastaan alukselle lentäviä laitteita, harjoittaa elinkeino-, tutkimus-, etsintä- tai muuta toimintaa ilman Venäjän rajavartiopalvelun tähän myöntämää lupaa taikka tähän myönnetyn luvan ehtojen vastaisesti.

Ylittäessään Venäjän valtionrajan aluksen päällikön on ilmoitettava Venäjälle saapumisensa tarkoitus. Venäjän rajavartiopalvelun yksiköihin otetaan yhteyttä liikkuvan meripalvelun taajuudella (kanava 16, 156,8 MHz).

Venäjän rajavartiopalvelun yksiköiden kiinteiden tukikohtien kutsutunnus on "Lebed", rajavartiotalusten "Velbot" ja rajavartiomoottoriveneiden "Lombard".

Force majeure -tilanteissa tai tilanteissa, joissa vaaditaan luvatonta rannikolle tuloa, pysähtymistä, minkä tahansa uivan esineen laskemista veteen taikka muita laissa kiellettyjä tekoja, kaikkien alusten on pyydettävä lupa Venäjän rajavartiopalvelun rannikkovartiostolta radiopuhelimella VHF-merikanavalla 16 (156,8 MHz) (kutsu "Beregovaja ohrana – Sankt-Peterburg (=Pietarin rannikkovartiosto), Beregovaja ohrana – Vysotsk (=Vysotskin (Uuraan) rannikkovartiosto) tai yllämainituilla kutsutunnuksilla. Jos käytössä on matkapuhelinyhteys, puhelimitse: Sankt-Peterburg (Pietari) +7(813)271 45 88, Vysotsk (Uuras) +7(81378)41 332, +7(81378)93 370, +7(911) 1115687.

--

Repäistään tästä

OHJEEN VASTAANOTTANUT

Päällikkö _____

(Aluksen nimi) Allekirjoitus

KÄÄNNÖS VENÄJÄN FEDERAATION VENÄJÄNKIELISISTÄ OHJEISTA

KIRJALLINEN TULLI-ILMOITUS ON ANNETTAVA SEURAAVISTA
TAVAROISTA:

1. henkilökohtaisista tavaroista, jotka kuljetetaan erikseen tai jotka on annettu kuljetusliikkeen kuljetettavaksi luonnollisen henkilön osoitteeseen;
2. henkilökohtaisista tavaroista, niiden kuljetustavasta huolimatta, jos niihin kohdistuu muita kuin määrällisiä tai teknisiin määräyksiin liittyviä kieltoja tai rajoituksia;
3. henkilökohtaisista tavaroista niiden kuljetustavasta huolimatta, myös väliaikaisesti maahantuotavista, jos niiden arvo ja/tai määrä ylittää tullivapaasti sallitun maahantuonnin määrät, joista on säädetty tulliliiton jäsenmaiden välisessä kansainvälisessä sopimuksessa (vuonna 2014 tull ilmoitus on tehtävä, mikäli tavaroiden arvo on yli 1500 euroa ja/tai 50 kg);
4. henkilökohtaiseen käyttöön tarkoitetuista ajoneuvoista niiden kuljetustavasta huolimatta, lukuun ottamatta ajoneuvoja, jotka on rekisteröity tulliliiton jäsenmaiden alueella ja jotka viedään tulliliiton alueelta väliaikaisesti ja tuodaan sinne takaisin;
5. tulliliiton jäsenmaiden valuutasta, arvopapereista ja/tai käteisrahasta sekä matkasekeistä tapauksissa, joista on säädetty tulliliiton jäsenmaan kansallisessa ja/tai kansainvälisessä lainsäädännössä (vuonna 2014 tull ilmoitus on annettava rahavaroista ja/tai maksuvälineistä, jos niiden arvo ylittää 10 000 USA:n dollaria vastaavan summan);
6. kulttuuriesineistä;
7. henkilökohtaisista käsimatkatavaroista, jos niitä kuljettavalla henkilöllä on lisäksi erikseen kuljetettavaa matkatavaraa;
8. muista tavaroista, joista on säädetty tulliliiton tullilainsäädännössä.